

SAMAY = HUASI

Puesta en valor del Museo
PRIMERA ETAPA



FUNDAMENTACIÓN

Una nueva definición de “**museo**” surgida en la vigésimo sexta Conferencia General del Consejo Internacional de Museos (ICOM-UNESCO) en Praga propende a concebirlo como:

“una institución sin ánimo de lucro, permanente y al servicio de la sociedad, que investiga, colecciona, conserva, interpreta y exhibe el patrimonio material e inmaterial. Abiertos al público, accesibles e inclusivos, fomentan la diversidad y la sostenibilidad. Con la participación de las comunidades, los museos operan y comunican ética y profesionalmente, ofreciendo experiencias variadas para la educación, el disfrute, la reflexión y el intercambio de conocimientos”.

OBJETIVOS

● **Objetivos generales**

- Poner en valor las áreas culturales de la Finca de Samay Huasi.
- Definir a través de un sistema de gobierno los distintos componentes identitarios del Museo de Samay Huasi: visión, misión, valores organizativos y estructurales, objetivos y estrategias metodológicas.
- Proponer un plan integral de renovación museológica y museográfica de las diversas salas expositivas que integran el Museo de Samay Huasi.
- Promover políticas de extensión a partir del aprovechamiento de las distintas áreas culturales desde su potencialidad expositiva (eventos culturales) y congregacional (jornadas, congresos, simposios, etc.).
- Desarrollar una política comunicacional en vistas a la implementación de redes sociales y la interactividad derivada de la convergencia entre la era de la internet y la era digital.
- Propiciar un espacio factible para el desarrollo de circuitos turísticos heterogéneos que articulen Chilecito y Samay Huasi.
- Impulsar un área de marketing para la comercialización de bienes referidos al Museo y a la Finca de Samay Huasi.

OBJETIVOS

● Objetivos específicos

- Desarrollar un plan integral de renovación museológica y museográfica de la “Sala Iconográfica Joaquín V. González”.
- Constituir un espacio museístico significativo destacando la trascendencia de las obras de Joaquín V. González desde el campo político, educativo, literario, jurídico y abordando aspectos de su cotidianeidad y su filiación a la tierra natal (Chilecito).
- Integrar las vistas interiores de la Sala Iconográfica con los espacios exteriores aledaños en pos de articular la arquitectura (continente) y el paisaje cultural.
- Incorporar, a través del diseño museológico, diversas áreas contiguas a la Sala iconográfica (Biblioteca y Dormitorio) enriqueciendo la construcción narrativa contenida en los ejes temáticos propuestos y propiciando nuevos sentidos espaciales que posibiliten una percepción unificante (de la arquitectura en sí) y vivificante (constitución experiencial del público).
- Definir el área de depósito/reserva de la Sala Iconográfica en el local destinado a la Biblioteca a los efectos de constituir un archivo histórico del Museo.
- Acondicionar el local para depósito/reserva de los bienes patrimoniales pertenecientes a la Sala “Mis Montañas” en pos de garantizar su adecuada conservación, preservación, resguardo y gestión técnica y administrativa.





EQUIPOS DE TRABAJO

Gestión y Asuntos Técnico-Administrativos

María Elena Larregle

Coordinación general

Alicia Loza

Fernando Oliva

Luis Manuel Ferreyra Ortiz

Área de Museología y Bibliotecología

Alicia Loza

Virginia Ramírez

Florencia Bossié

Área de Diseño

Eliana Cuervo

Pilar Alonso

Pablo Tesone

Área de Arqueología y Antropología

Camila Oliva

Julieta Pellizzari

Fernando Oliva

ARQUEOLOGÍA Y ANTROPOLOGÍA



Estado de situación de las colecciones arqueológicas, antropobiológicas y paleontológicas previo a la intervención

- Colecciones dispersas.
- Estado de vulnerabilidad del acervo y déficits en las condiciones para su conservación.
- Colecciones expuestas en contacto con materiales contaminantes.
- Presencia de agentes de deterioro biológicos y ambientales.
- Piezas en exposición descontextualizadas y/o asociadas a información errónea.



Casa del director funcionando como
“depósito” de las colecciones arqueológicas



PLAN DE INTERVENCIÓN

Se decidió suprimir la función de depósito de materiales de la casa del director y concentrar la reserva en el espacio adyacente de la sala del subsuelo del Museo “Mis Montañas”.



- I. Tareas de acondicionamiento de reserva y depósito de arqueología.
 - II. Registro y declaratoria de las colecciones.
 - III. Conservación y restauración de bienes culturales.
 - IV. Adaptación provisoria de la sala expositiva.

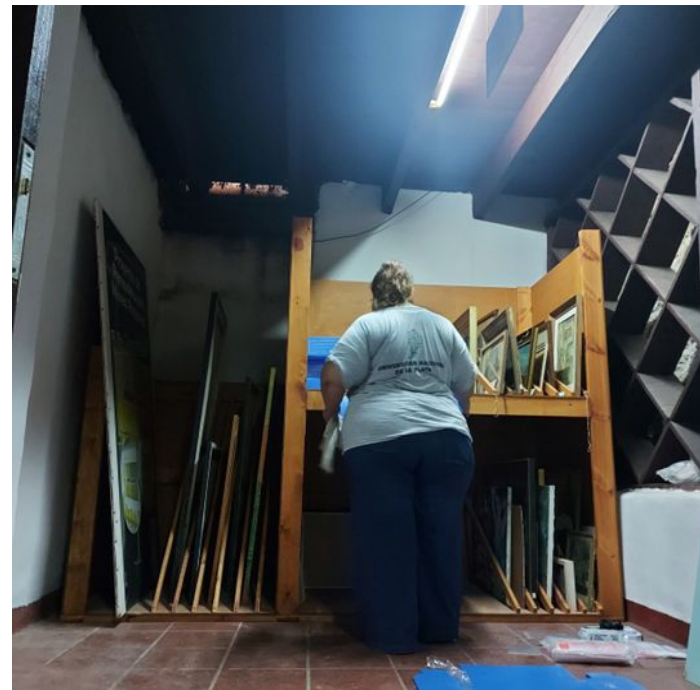
● Tareas de acondicionamiento de reserva y depósito de arqueología

- Limpieza general del depósito (remoción de residuos y materiales de desecho).
- Reparación de paredes con humedad .
- Traslado de las piezas arqueológicas y antropobiológicas depositadas en la casa del Director de Samay Huasi.
- Armado e incorporación de tres estanterías metálicas nuevas y reorganización espacial de las precedentes (total: 5).
- Incorporación de mobiliario, restauración y pintado de mesada fija. Inclusión de mesa y silla de trabajo.
- Cambio de luminaria e incorporación de zapatilla eléctrica debajo de la mesada de trabajo (adecuaciones eléctricas).
- Limpieza y adecuación de bases y soportes para el resguardo de las colecciones arqueológicas, antropobiológicas, paleontológicas y geológicas.



Estado del depósito previo a la intervención

Limpieza y acondicionamiento del depósito





Traslado de las piezas

Limpieza y documentación



Incorporación de estanterías metálicas nuevas.

Acondicionamiento de mobiliario preexistente.





Registro y declaratoria de las colecciones

- Relevamiento, documentación e identificación de las colecciones arqueológicas y bioantropológicas.
- Armado de fichas de Registro para el RENYCOA INAPL.
- Evaluación del estado de conservación.
- Relevamiento y análisis de inventario de Samay Huasi.



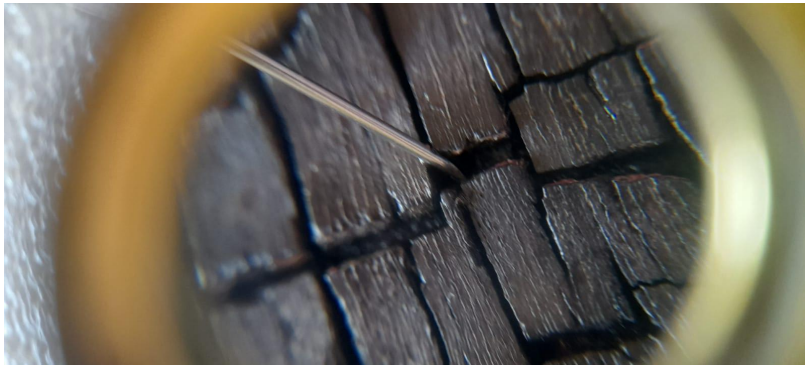
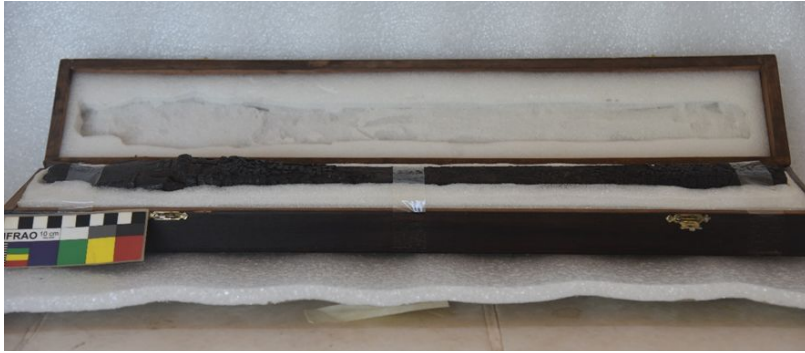


● Conservación y restauración de bienes culturales

- Identificación, catalogación y ordenamiento de las colecciones por ergología (e.g., colecciones antropobiológicas, geológicas, paleontológicas, arqueológicas, tallados, líticos pulidos de procedencia desconocida y por sitio, entre otros).
- Limpieza de colecciones mediante aspiración de polvo, eliminación de elementos intrusivos y cepillado con pincel.
- Incorporación de piezas líticas pulidas a la colección y traslado de las mismas desde uno de los patios abiertos al depósito (manos y morteros).
- Desmontaje de piezas que se encontraban en vitrina adheridas con pegamento (epoxi/silicona) a soportes de vidrio.
- Realización de cámaras de solvente para remover adhesivos epoxídicos en material lítico.
- Acondicionamiento estético y estructural de un calco del disco Lafone Quevedo.

- Ejecución de soportes provisionales de espuma de polietileno sobre cada pieza.
- Toma de muestras de madera de bastón de mando procedente de la Cultura Aguada y aplicación de silanos (antifúngico, hidrorrepelente y consolidante).
- Restauración parcial de dos pucos aguada/ciénaga (1528;1536).
- Adhesión de dos piezas con restauraciones históricas inestables y fracturas (2823;2331).
- Remoción parcial mecánica de reintegro de yeso histórico expedido en el interior de la pieza 2376.
- Limpieza de adhesivo de contacto en la pipa 6765 y nueva adhesión de la pieza.
- Remontaje de la pieza 6857.
- Limpieza del aríbalo incaico. La misma presentaba deterioro por sales y por intervenciones con adhesivos y cintas.

Estado de conservación previo y posterior a la intervención restaurativa del Bastón de Mando de la Cultura Aguada, contenido con cinta scotch, aplicada sobre la superficie de madera.



IV. Adaptación provisoria de la sala expositiva

- Eliminación de información gráfica y textual incorrecta que se encontraba en las vitrinas expositivas.
- Evaluación de una pieza conservada por taxidermia: Felis Concolor (puma), en exposición. Se decidió proceder a su retiro y resguardo por su mal estado de conservación y vulnerabilidad que impedía una exposición adecuada.
- Incorporación de textos y fotografías provisionales con fines expositivos.
- Objetos seleccionados: aríbalo y bastón de mando.
- Armado de vitrina orientada a la Cultura Aguada, del formativo inicial, y desarrollos regionales. Exposición del bastón de mando.
- Armado de soporte y exposición de aríbalo inca, pieza previamente restaurada para optimizar su estado de conservación a los efectos de su exposición.
- Adecuación de base para exposición del aríbalo inca (lijado y pintado de soporte expositivo).



Antes

Vitrina provisoria con recursos gráficos y textuales que acompañan la exposición de las piezas.

Vitrina con ordenamiento mínimo del registro arqueológico.



Después



Antes



Después

Vitrina provisoria con recursos gráficos y textuales que acompañan la exposición de las piezas.



Estado previo del calco del disco de Lafone Quevedo incorporado en la exposición.



Exposición de aríbalo incaico.



DISEÑO Y COMUNICACIÓN



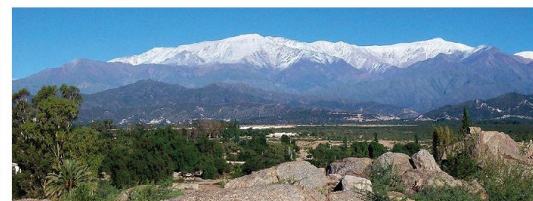
Diseño visual para la identificación del Museo Samay Huasi y áreas culturales afines

Adecuación estilística del símbolo marcario a la contemporaneidad.

Simplificación de rasgos y ampliación de las referencias utilizadas con el objetivo de desarrollar un símbolo marcario arraigado al contexto, su **fauna y flora**, pero también a la **finca Samay Huasi**, fundamentalmente en lo **relativo al legado de Joaquín V. González**.

El color principal recupera el suelo chileciteño y los frisos de la arquitectura, característicos de la finca.

Los colores secundarios recuperan elementos del entorno del predio y de sus representaciones, reunidas en el Museo de Arte Antonio Alice.





 +  + ψ +  +  = SAMAY HUASI

SAMAY  HUASI

SAMAY  HUASI

SAMAY  HUASI

SAMAY  HUASI

SAMAY  HUASI

SAMAY = HUASI

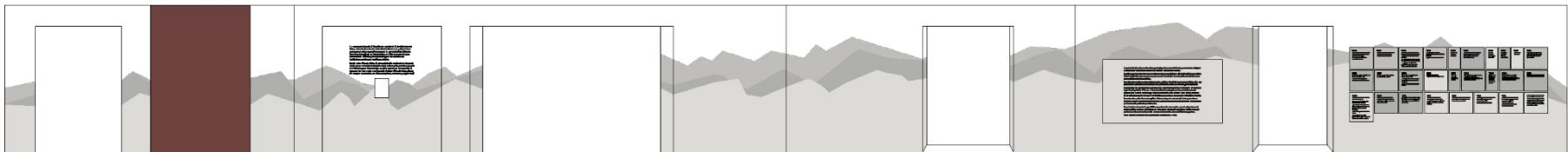
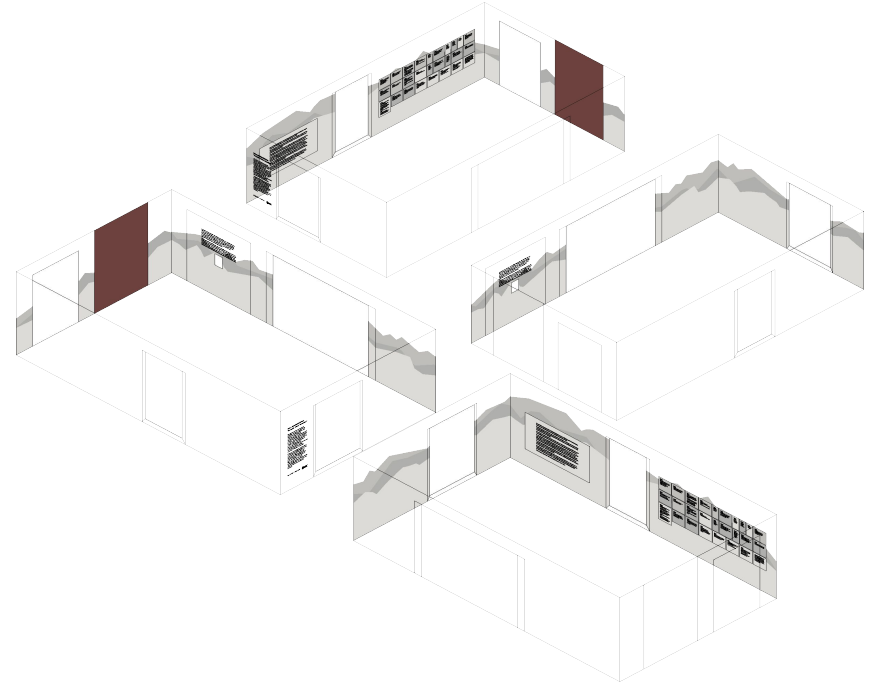
SAMAY  HUASI

Estado previo de la Sala Iconográfica



Diseño del entorno

- Para la definición y emplazamiento de los elementos del entorno se tuvo en cuenta la premisa principal del diseño museográfico de planificar un recorrido por la vida y la obra de Joaquín V. González.
- De ahí surge la idea de abstraer una imagen del paisaje serrano (en su obra hace mucha referencia a Chilecito y su vida allí).
- Se desarrolló un planteo circular que ponga el foco en distintos aspectos de la figura de González.
- El recorrido por las salas no es lineal y pautado.



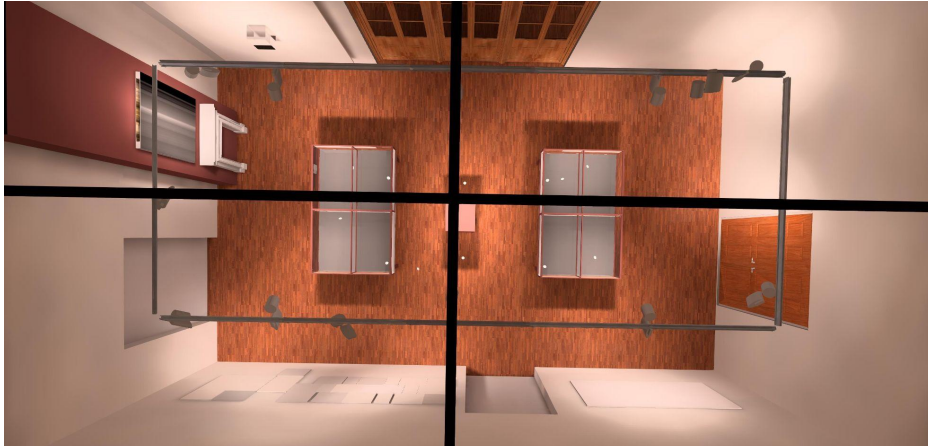
- El color funciona a modo de **acento para generar puntos de atención**, además de otorgarle a los dispositivos de exhibición una impronta contemporánea

- En conjunto con el diseño lumínico, **vincula el exterior —donde el color está presente en la arquitectura— con el interior.**

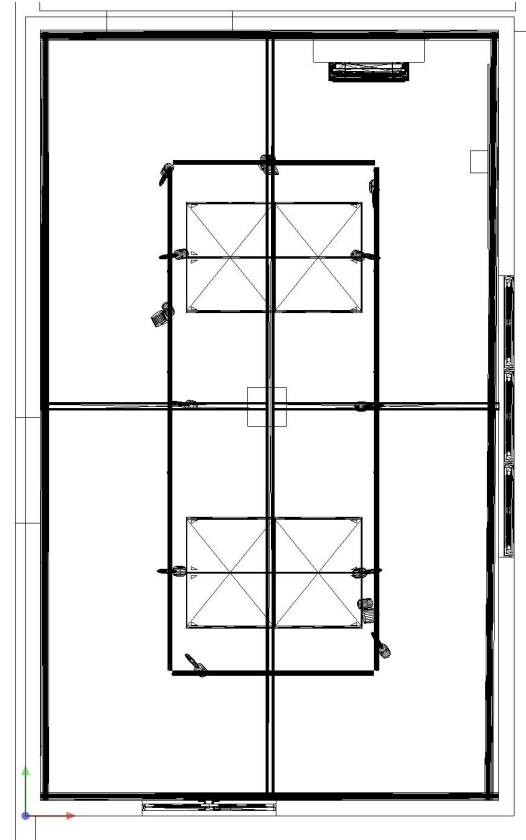


Diseño lumínico

La propuesta lumínica plantea como eje central tomar la luz como un recurso para organizar el espacio y la narrativa expositiva. Como así también, que el diseño genere un ambiente cálido donde el público se encuentre en una situación de confort visual que colabore con la visualización e interpretación adecuada de objetos y textos.

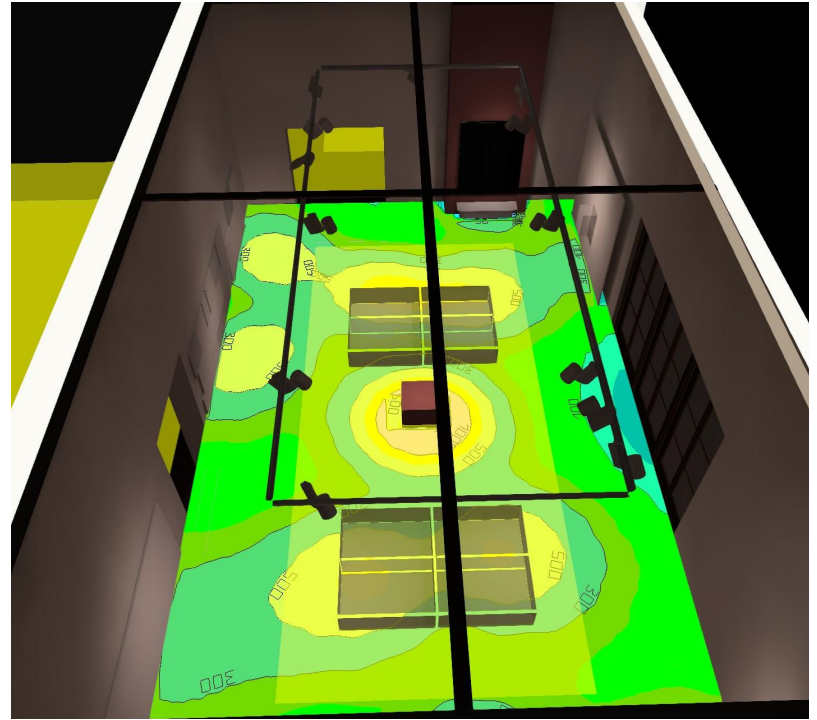


Propuesta - Diseño iluminación



A partir del análisis de las condiciones espaciales y del entorno expositivo la propuesta del diseño lumínico resuelve lo siguiente:

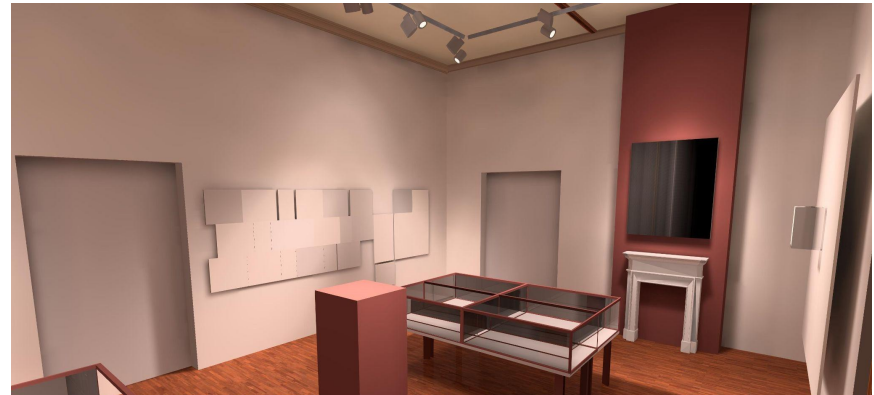
- Experiencia y participación del público guiada por los puntos de acentuación (jerarquización de objetos y obras a partir de la iluminación).
- Aumento del contraste visual
- Eficiencia energética.
- Mejoramiento del Índice de reproducción Cromática (más de 90), lo que permite ver los colores en mejor calidad y mayor fidelidad.
- Automatización de encendido y apagado de luminarias.





- Incorporación de la luz diurna del exterior con los correspondientes filtros UV, que también evitan el calor infrarrojo dejando pasar la luz visible en un 95%, gracias a su nanotecnología. Esto también favorece a la eficiencia energética.

- Utilización de lámparas profesionales de bajo consumo y temperatura de luz cálida. Protegen el material expuesto y garantizan una óptima conservación.







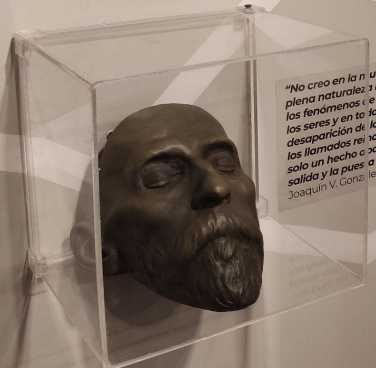
La muerte de Joaquín V. González se produjo el 21 de diciembre de 1923, a los sesenta años de edad. Este hecho fue muy importante para todo el país y especialmente para la comunidad de Chilecito. Tres años después de su fallecimiento, en 1926, sus restos fueron trasladados a Chilecito, acompañados por una comitiva de legisladores, profesores, escritores, artistas.

Según relata Ricardo Rojas, él mismo le había confesado el deseo de morir en sus montañas: *«Es triste morir entre cuatro paredes. Querría ir a Chilecito para tirarme bajo un árbol, a morir en la montaña. El alma ha de volar mejor a su luz, bajo el cielo.»*



"No creo en la muerte, nacido en plena naturaleza he aprendido a ver los fenómenos de la vida en todos los seres y en todas las cosas. La desaparición de los "individuos" de los llamados reinos naturales es solo un hecho aparente, como la salida y la puesta del sol."
Joaquín V. González

...tas.
... el mismo le había confesado el deseo
montañas: *«Es triste morir entre cuatro paredes.
Querría ir a Chilecito para tirarme bajo un árbol, a morir en la
montaña. El alma ha de volar mejor a su luz, bajo el cielo.»*



"No creo en la muerte, nacido en plena naturaleza he aprendido a ver los fenómenos de la vida en todos los seres y en todas las cosas. La desaparición de los "individuos" de los llamados reinos naturales es solo un hecho aparente, como la salida y la puesta del sol."
Joaquín V. González

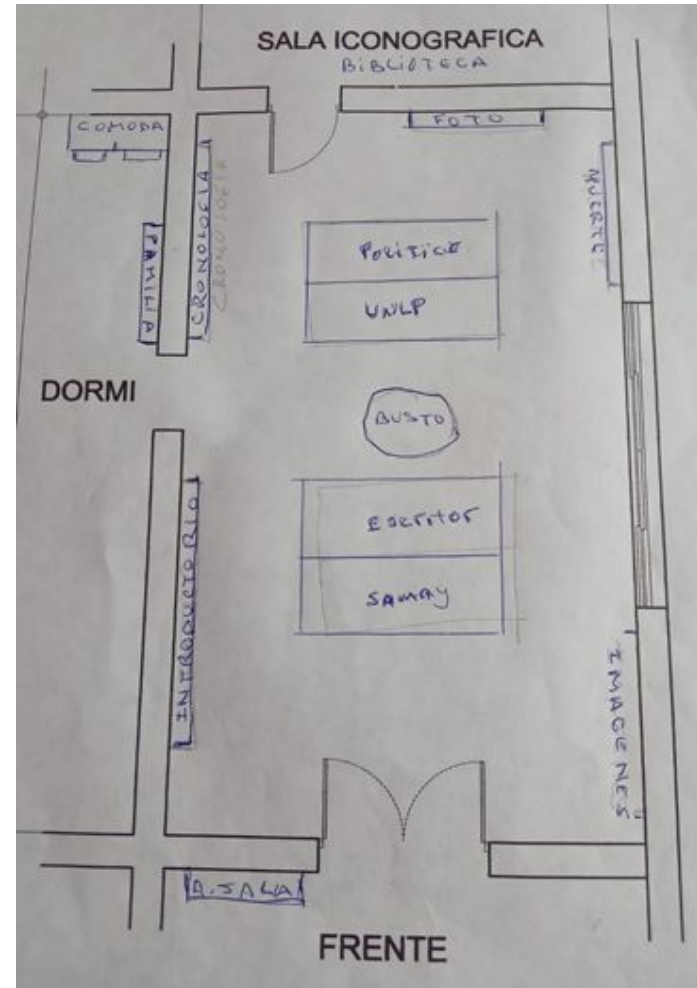


MUSEOGRAFÍA Y CONSERVACIÓN



Misión

Se pretende la renovación de la sala para visibilizar la figura de Joaquín V. González en sus distintas facetas: como escritor, educador y político, su trascendencia nacional y su importancia en la región.



Museografía

Antes



Después



Herramientas

Se usaron las paredes de la sala para paneles, textos explicativos y frases de Joaquín V. González eligiendo 3 tonos de gris para las paredes.

Se adecuaron dos vitrinas preexistentes modificando su color: bordó para el exterior y gris medio para el interior. Se renovaron los criterios museográficos referentes a los contenidos dentro de las mismas con textos y objetos pertenecientes a Joaquín V. González. Se determinó cada vitrina para una faceta de su vida:

- Samay Huasi
- Escritor
- UNLP
- Actuación política





Dormitorio - vida familiar



ANTES



DESPUÉS

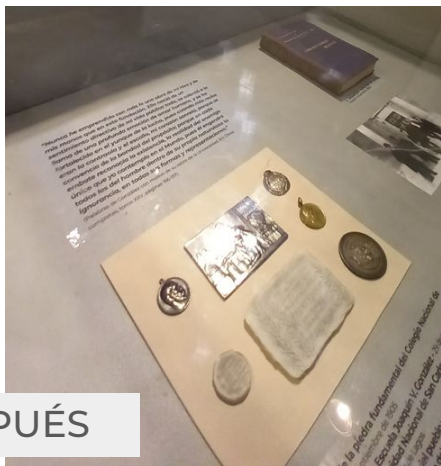


ANTES



En relación a los objetos de cada vitrina se eligió el material dentro de lo que estaba expuesto con anterioridad y se realizó el tratamiento de limpieza y confección de soportes adecuados. Se seleccionaron las imágenes de Joaquín V. González para exponer y se acondicionaron mediante procedimientos básicos de conservación.

DESPUÉS



ANTES



DESPUÉS



Vitrina Samay Huasi



Vitrina Escritor



Vitrina actuación política



Vitrina UNLP





Estado de las obras expuestas en la Sala Iconográfica



BIBLIOTECA



Diagnóstico

- De la situación edilicia
- De la colección



Mejoras edilicias

- Reparación de grietas en paredes
- Renovación de luminarias
- Limpieza de estanterías y del espacio en general
- Ordenamiento del espacio (se sacaron objetos que no pertenecían a la biblioteca como estufas, equipos de sonido, etc.).



Williams
Shakespeare

Thackeray

Colecciones
clásicas

Colecciones
clásicas

Colecciones
clásicas

Colecciones
clásicas

The Financial
Review or Reviews

Sección de los V. Completos.
3483-





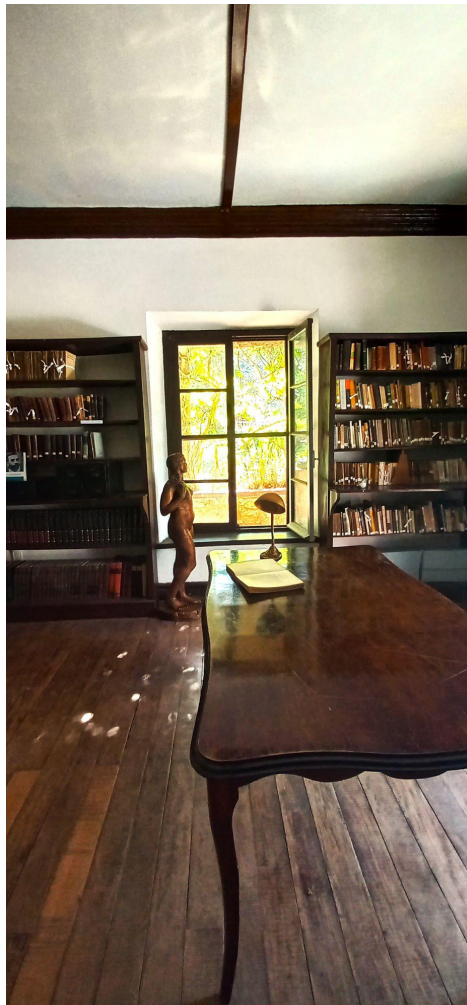
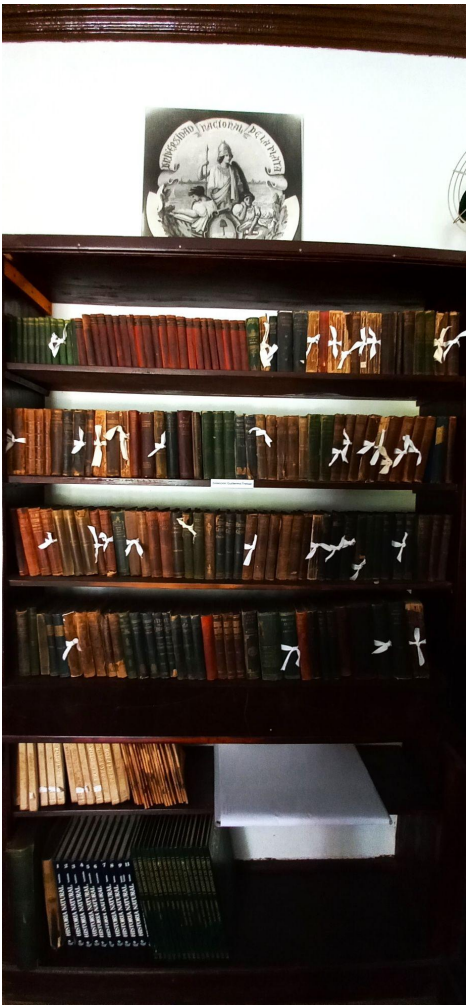














Una de las cosas que más me impresionó al visitar a
 María Montessori, cuando a principios de la guerra
 italiana me quedé en su casa, fue el hecho de que
 ella era una mujer que había logrado ser una
 pionera en su campo.

Después de haber leído a María Montessori,
 me quedé impresionado por su método y por
 su forma de pensar. Me quedé pensando en
 cómo ella había logrado ser una pionera en su
 campo.

Así, se transformó en una de las cosas que
 más me impresionó al visitar a María Montessori,
 cuando a principios de la guerra italiana me
 quedé en su casa, fue el hecho de que ella era
 una mujer que había logrado ser una pionera en
 su campo.

5. Una persona que me impresionó al visitar a
 María Montessori, cuando a principios de la guerra
 italiana me quedé en su casa, fue el hecho de que
 ella era una mujer que había logrado ser una
 pionera en su campo.

María Montessori, cuando a principios de la guerra
 italiana me quedé en su casa, fue el hecho de que
 ella era una mujer que había logrado ser una
 pionera en su campo.

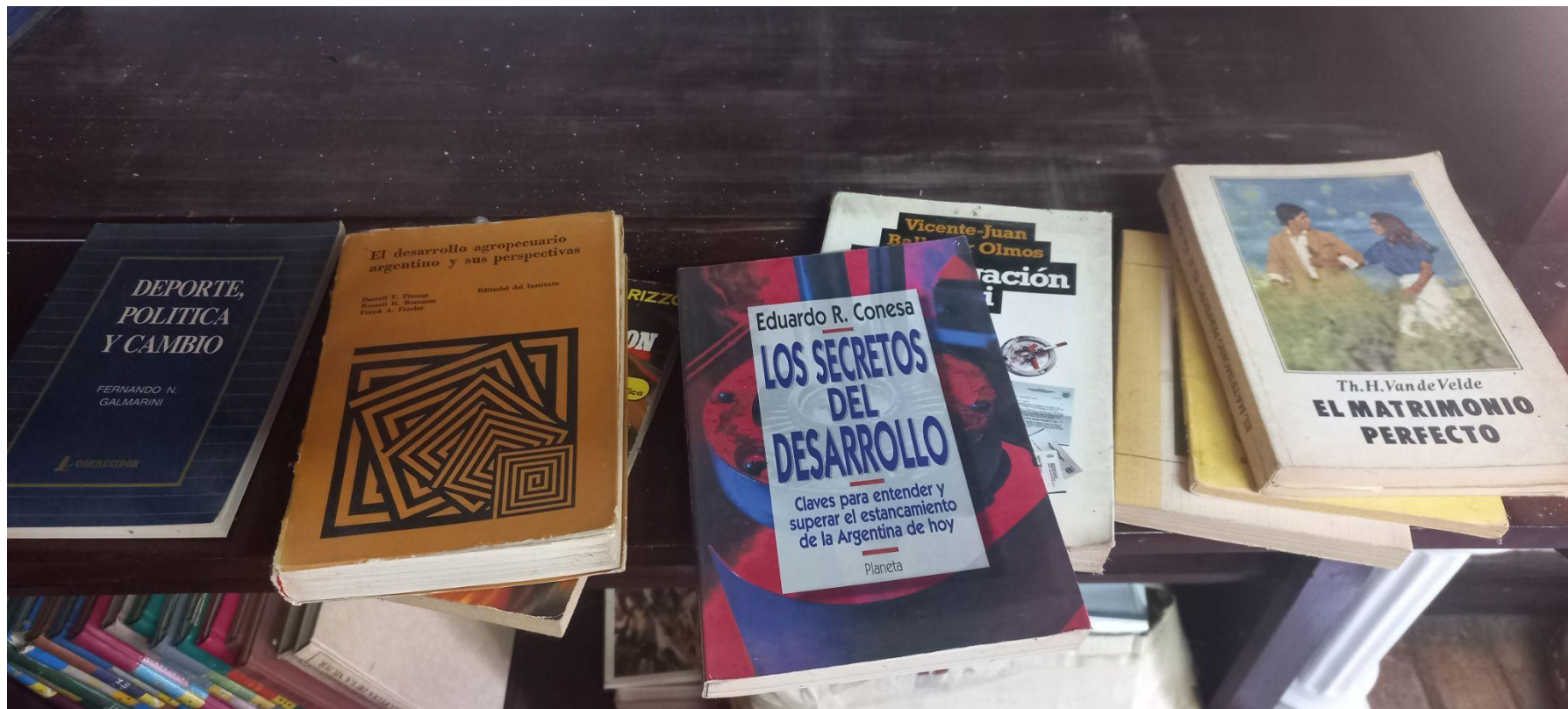
● Acciones sobre la colección - primer momento

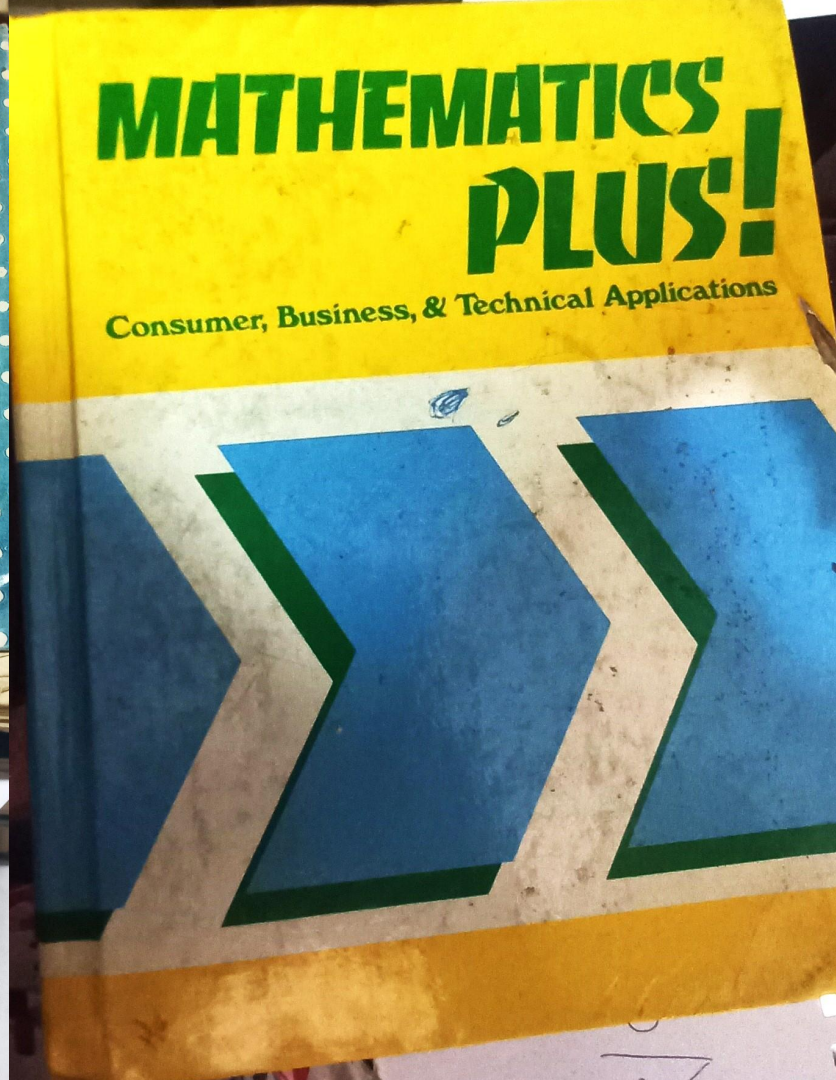
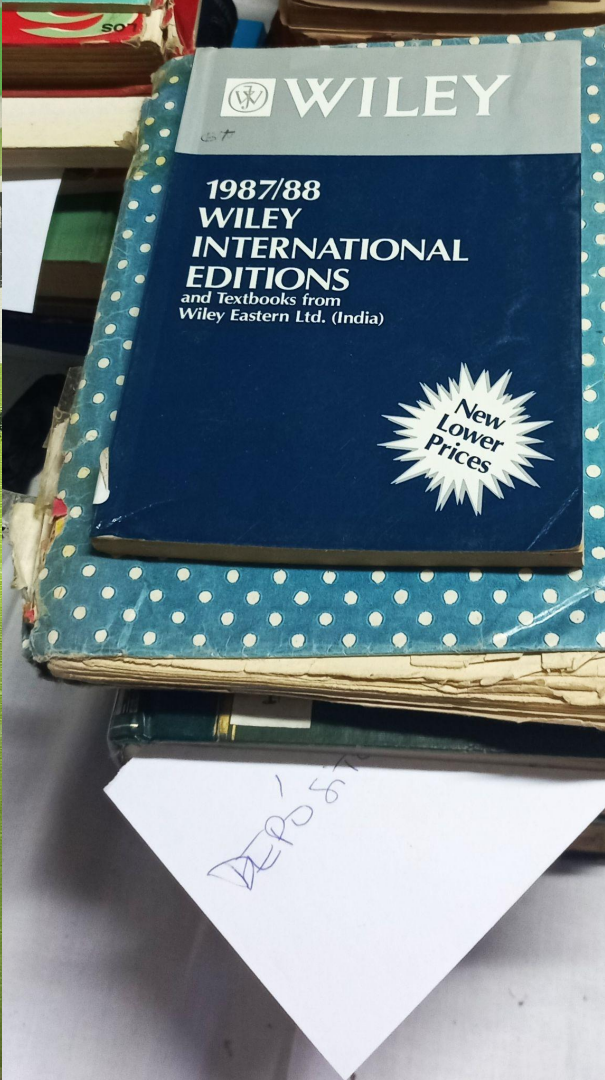
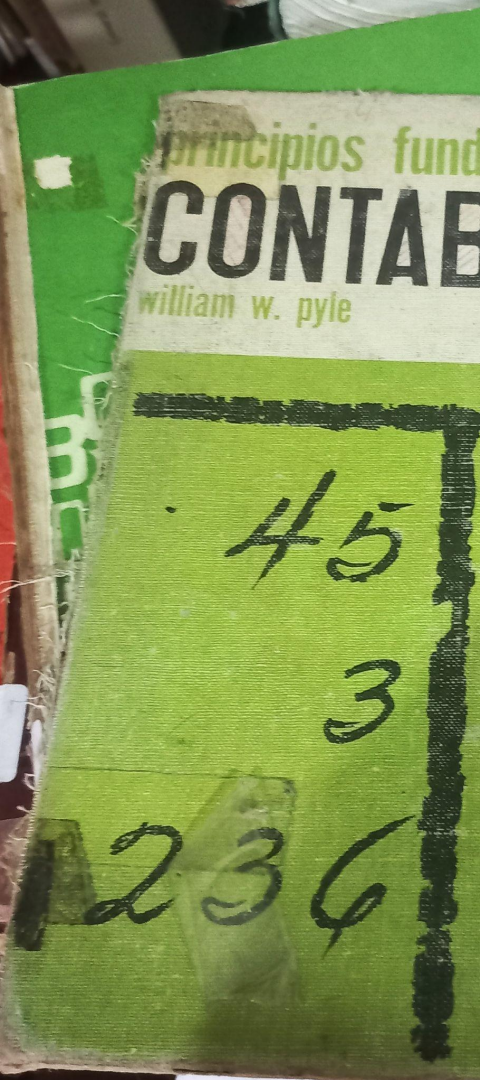
- Recolección de datos históricos sobre la biblioteca (datos sobre la colección primigenia, existencia de inventarios y catálogos, eventos importantes, personal que trabajó en ella y tareas desarrolladas).
- Análisis intelectual de la colección para conocer cómo está compuesta con vistas a realizar una primera selección del material.
- Evaluación del estado de conservación de los ejemplares y detección de necesidades de reparación de encuadernaciones.
- Limpieza mecánica de ejemplares.
- Organización del material en grandes temas.
- Primeras investigaciones en torno a las colecciones: origen, reconstrucción histórica y de su orden original, detección de marcas de procedencia, búsqueda de insertos, dedicatorias, etc.

● Acciones sobre las colecciones - segundo momento

División de la colección según tres grandes ejes

- Libros para los huéspedes de la casa de descanso.
- Libros para donar a instituciones locales.
- Libros que permanecerán en la Biblioteca, según los siguientes grandes temas:
 - * Colección de Guillermo Treloar
 - * Libros escritos por Joaquín V. González
 - * Publicaciones de la UNLP
 - * Publicaciones universitarias
 - * Ejemplares con dedicatorias a Samay Huasi
 - * Colecciones de editoriales argentinas (TOR, Eudeba, Huemul, Siglo XXI, CEAL, Jorge Álvarez, Peuser)
 - * Colecciones de literatura universal
 - * Autores y temas regionales
 - * Textos escolares antiguos y enciclopedias
 - * Literatura infantil
 - * Ensayos
 - * Ejemplares duplicados
 - * Obras completas de Joaquín V. González





● Identificación de la colección patrimonial Guillermo Treloar

Principales acciones:

- Recuperación del orden y las firmas originales.
- En los casos que fue posible, se retiró la firma con papel autoadhesivo, permitiendo que aparezca nuevamente la firma original.
- Reordenamiento de la colección G. T. Actualmente la colección cuenta con 227 volúmenes.
- Hay 23 volúmenes cuya firma original no se pudo detectar porque requiere un trabajo de restauración que no se pudo realizar en esta primera etapa.
- Detección de marcas de procedencia.
- Búsqueda de insertos.
- Evaluación del estado de conservación y necesidad de reparaciones.

The Financial
Review or Reviews

Sección
Joaquín V.
González

- SJVG -

No. 40.
The
**Financial
Review**
of
Reviews.

Contents :

THE OBJECT OF THIS REVIEW

SPECIAL ARTICLES :—
McKinley, Roosevelt, and Taft: A Comparison and a Forecast
I.—By George G. Moore (of Chicago)
II.—By Myron T. Herrick (late Governor of the State
Ohio)

The Beneficial Effect of International Investment on the
Trade. By Sir Edward W. Fitcham.
The Growth of Investment in Daily Practice. By Sir John
Scientific Investment in Daily Practice.

TOPICS OF THE MONTH... ..
Rollston

Trustee Stocks and London Extrajurisdiction—Proposed New
Committee—The Road on Capital—A Fresh Lesson for
Japan and Income Tax—Rail and Loan—Years in Argentina—
Half-Million—Home Railway Waste—The Trans-Trans
Trade—Tumble—British Banking Practice—The Rival
appearing Goodwill—English Interests in Mesopotamia.

LETTERS TO THE EDITOR
Is Private or Joint Stock Banking the most beneficial
(banks)—Professor Marshall and Dr. Sealie Crozier & Co.

ANSWERS TO CORRESPONDENTS
THE MONTH'S NEW ISSUES

THE MONTH'S NEW ISSUES
DIGEST OF THE LATEST COMPANIES' REPORTS
A study of these Digests will save much loss and dismay

Four Years' Prices, Dividends and
5,000 STOCK EXCHANGE

PUBLISHED ON THE FIRST DAY
2, WATERLOO PLACE

Wholesale Agents—
London: SIMPKIN, MARSHALL, AND CO., Ltd.,
Glasgow: MENZIES & CO., 50, West Nile Street,
Dublin: EASON & CO., 19, Middle Abbey Street,
Paris: GALLIGNANI LIBRARY, 224, Rue de Rivoli,
Calcutta: H. WHEELER & Co., Calcutta.

PRICE ONE

TFR
(1)

Wholesale Agents—
London: W. H. SMITH & SON, Strand, W.C.
London: SIMPKIN, MARSHALL & Co., Ltd., Cairo: FRICK & BA
Glasgow: MENZIES & Co., 50, West Nile Street, Canada: MONTE
Dublin: EASON & Co., 19, Middle Abbey Street, Melbourne & Syd
Paris: GALLIGNANI LIBRARY, 224, Rue de Rivoli, S. Africa: CENTRA
Calcutta: H. WHEELER & Co., Calcutta, & Gibraltar: NARV

PRICE ONE SHILLING NET

G. T.
129

Pres.....Libr.....
Q.....30.....Inv. E. 52/95
Fecha.....17 - Dic. 1995



A LITTLE WORLD.

Biblioteca
Museo Sáenz y Peña U.N.L.P.
Tel: (93823) 422629
Chiclicito - L.P.

CHAPTER I.

THE POOR-BOXES.

MRS RUGGLES thought that it was her place, and said so; but Mr Purkis was of opinion that it was his place, and he said so—bringing forward, too, the fact that he had looked after them ever since the new ones had been placed inside the north and south doors. And, in spite of Mrs Ruggles' opposition, the beadle still continued to polish the quaint imitation antique steel hinges and clasplings of the two little oak poor-boxes, while, to his great annoyance, Mrs Ruggles used to go and rub them over again.

Very proud was Mr Purkis of those boxes and their meandering steel-work and corners, of which there was so much that

VOL. II.

A

3105-18
Vol 2



Vinculación territorial

- Visita a la Secretaría de Cultura y Secretaría de Turismo de la municipalidad de Chilecito



Visita Tambería del Inca.



Visita al depósito-museo de la localidad de Chilecito El Viejo Molino.

LA SEGUNDA ETAPA
Puesta en valor del
Museo de Samay Huasi



Sala Arqueológica y Antropológica “Mis Montañas”

- Desarrollar un plan integral de renovación museológica y museográfica de la Sala “Mis Montañas”.
- Caracterizar la región de Chilecito a partir de sus recursos ambientales, culturales, biológicos y geológicos.
- Visibilizar la historia del poblamiento humano en la región a partir de sus primeros pobladores (exhibición de colecciones arqueológicas de Comunidades Originarias).
- Destacar aspectos políticos, jurídicos y literarios de la producción de Joaquín V. González en vinculación con Samay Huasi y la región de Chilecito.
- Exhibir la etapa fundacional de la localidad de Chilecito y su vinculación con el Estado Nacional considerando la explotación de los recursos mineros de la región, el cable carril, la instalación del telégrafo, la llegada del ferrocarril y la fundación de la primera sucursal del Banco Nación.



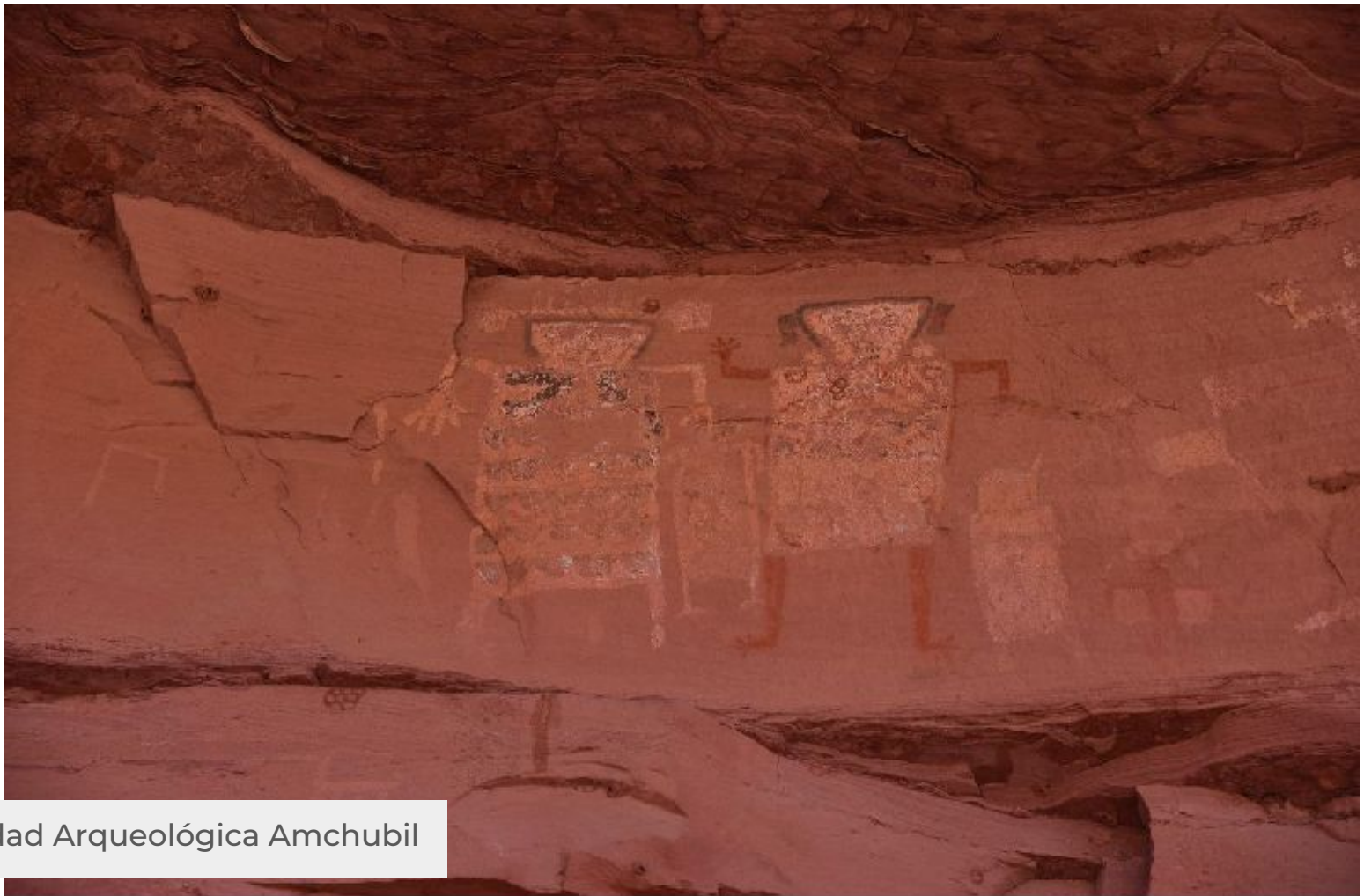
Sala de Arqueología Mayo 2023

“Famatina, sociedades humanas y entorno natural”



- Para la **próxima etapa** de trabajo se proyecta realizar la sala ambiental “Famatina, sociedades humanas y entorno natural”.

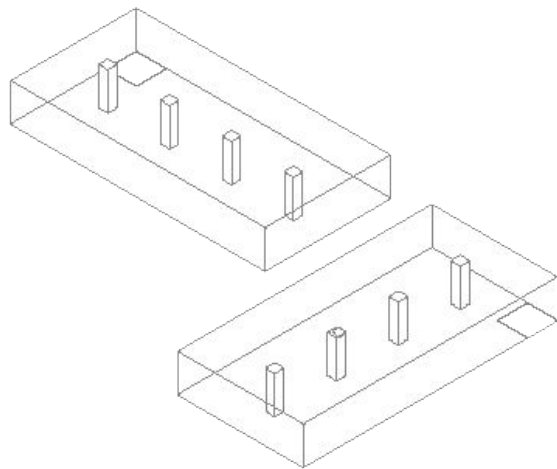
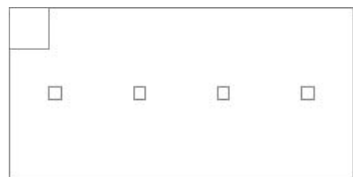
- Se potenciará el tema de la sala arqueológica ampliándose a una sala interpretativa del ambiente natural y la relación con las diferentes sociedades humanas que habitaron la región de Chilecito.



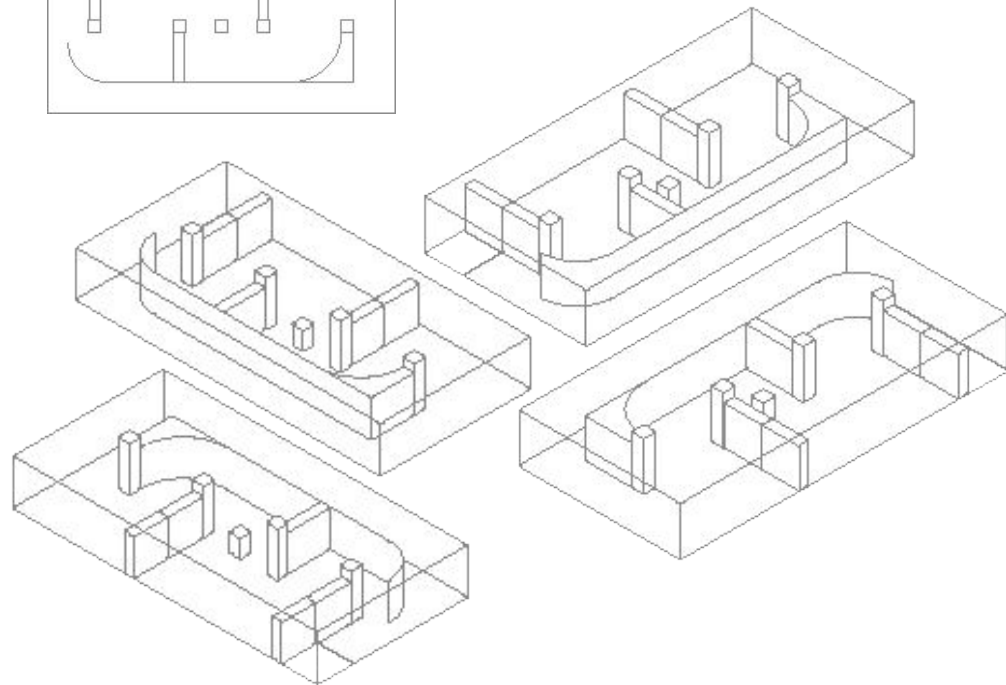
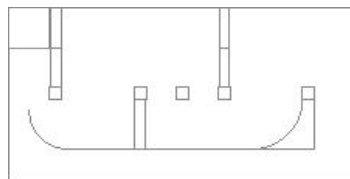
Localidad Arqueológica Amchubil

Famatina: sociedades humanas y entorno natural

Configuración actual



Propuesta



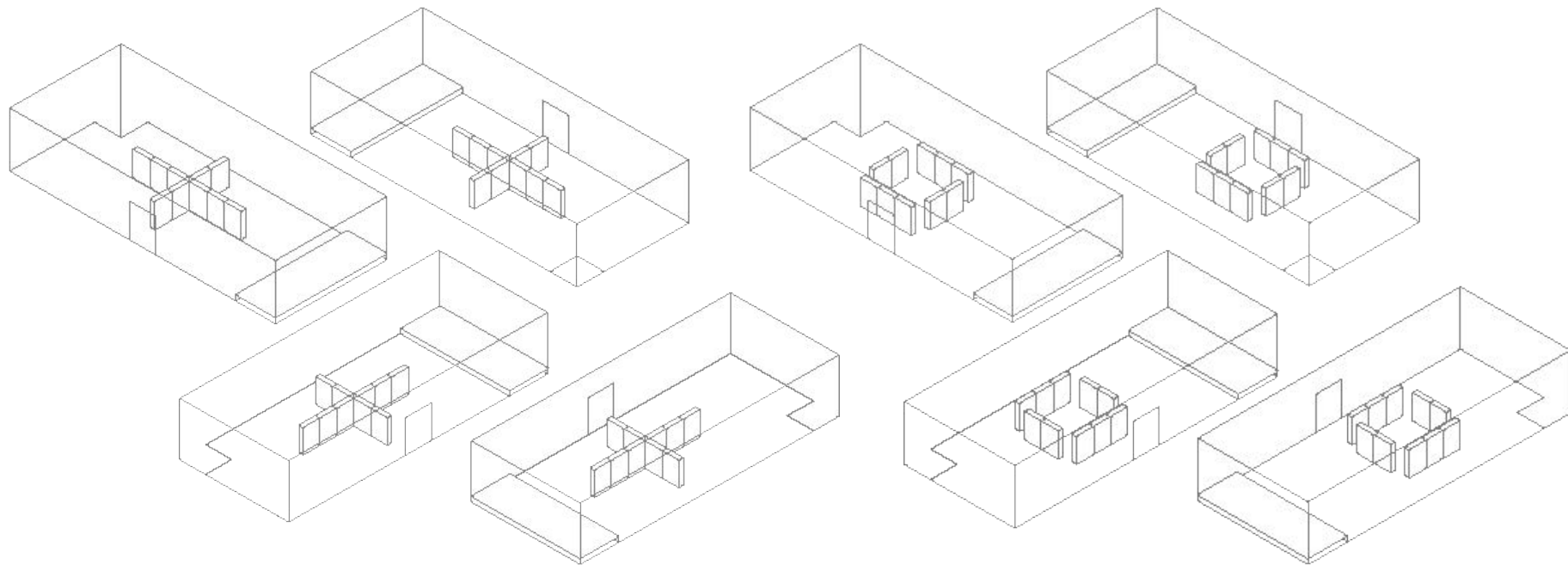
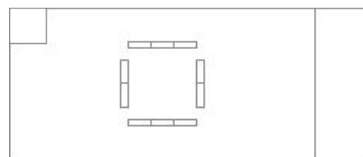
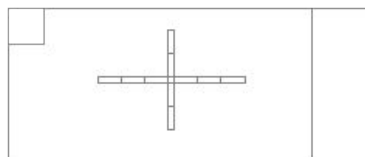
Museo de Arte “Antonio Alice”

- Desarrollar un plan integral de renovación museológica y museográfica del Museo de Arte “Antonio Alice”.
- Revalorar la importancia del género paisajístico y costumbrista como medios de representación del contexto ambiental y cultural local.
- Vincular la producción literaria de Joaquín Víctor González (“Mis Montañas”, “Fábulas Nativas”, “Cuentos”, “Ritmo y línea”, etc.) con las obras artísticas que conforman el acervo cultural del museo.
- Ponderar el valor artístico e histórico de las obras desde una perspectiva de género enfatizando la producción de las artistas cuyas obras se exhiben y se resguardan en la Pinacoteca.
- Promover la pinacoteca como espacio de producción artística y cultural emergente (muestras temporales, muestras itinerantes, eventos musicales, etc.) y producción científica (jornadas, congresos, simposios, etc.).
- Revincular los espacios internos de la pinacoteca con el espacio exterior circundante.
- Acondicionar el área de reserva de obras plásticas a los efectos de procurar su óptimo estado de conservación.



Auditorio y Museo de Arte Antonio Alice

Propuesta: paneles móviles y sus configuraciones posibles



Otras tareas a realizar en la segunda etapa

● Área de museología

- Fotografía de todos los objetos del acervo para incorporar al inventario.
- Enmarcado museológico de las obras.
- Restauraciones en documentos que no pudieron abordarse en la primera etapa por cuestiones de tiempo y de recursos.
- Códigos QR
- Audio-guias

● Área de bibliotecología

- Revisión de la misión de la Biblioteca y sus servicios.
- Redacción de la Política de desarrollo de la colección.
- Cotejar inventario y fichero con existencias reales.
- Carga en base de datos KOHA (SIIRBAM), comenzando por la colección patrimonial Guillermo Treloar.
- Reparación de ejemplares y mejoras en las condiciones de conservación
- Incorporación de la Biblioteca a las visitas del Museo.

AGRADECIMIENTOS

Directora General de Samay Huasi

Estela Maza

Director Ejecutivo de la Dirección de Servicios Sociales

Ramiro Taborda

Operarios y técnicos/as de Samay Huasi

Centro de Arte de la UNLP

Natalia Giglietti

Archivo Histórico de la UNLP

Myriam Hara

Departamento de Estudios Históricos y Sociales de FDA, UNLP

Elena Sedán

Laboratorio de Análisis Cerámico de la Facultad de Ciencias Naturales y Museo

Clara Paleo

Carlota Sempé