

# COLECCIÓN NUMA ROSSOTTI



**facultad de  
bellas artes**



**UNIVERSIDAD  
NACIONAL  
DE LA PLATA**

# COLECCIÓN **NUMA ROSSOTTI**



Museo Municipal de Arte



**La Plata**  
compartamos la ciudad

Secretaría de  
Asuntos Académicos  
**DEPARTAMENTO DE  
ESTUDIOS HISTÓRICOS  
Y SOCIALES**

**facultad de  
bellas artes**

SECRETARÍA DE  
ARTE Y CULTURA



UNIVERSIDAD  
NACIONAL  
DE LA PLATA

Dubois, Pamela

Colección Numa Rossotti / Pamela Dubois ; María Inés Gannon ; Giuliana Paneiva ; editado por Sabrina Belén Paola ; Rebeca Kraselsky ; fotografías de Sebastián Argüello. - 1a ed adaptada. - La Plata : Universidad Nacional de La Plata. Facultad de Bellas Artes, 2015.

Libro digital, PDF

Archivo Digital: descarga y online  
ISBN 978-950-34-1266-4

1. Arte. I. Paola, Sabrina Belén , ed. II. Kraselsky, Rebeca, ed. III. Argüello, Sebastián , fot.  
CDD 708

#### **Contenidos**

Pamela Dubois  
María Inés Gannon  
Giuliana Paneiva

#### **Edición**

Paola Sabrina Belén  
Rebeca Kraselsky

#### **Diseño**

Diego R. Ibañez Roka

#### **Fotografía**

Sebastián Argüello

#### **UNIVERSIDAD NACIONAL DE LA PLATA**

##### **Presidencia**

Lic. Raúl Perdomo

##### **Vicepresidencia Área Institucional**

Dr. Fernando Tauber

##### **Vicepresidencia Área Académica**

Prof. Ana Barletta

##### **Secretaría de Arte y Cultura**

Dr. Daniel Belinche

##### **Prosecretaría de Arte y Cultura**

Lic. Natalia Giglietti

#### **FACULTAD DE BELLAS ARTES**

##### **Decanato**

Prof. Mariel Ciafardo

##### **Vicedecanato**

Prof. Cristina Terzaghi

##### **Secretaría de Asuntos Académicos**

Prof. Santiago Romé

##### **Departamento de Estudios Históricos y Sociales**

Lic. Paola Sabrina Belén

#### **MUNICIPALIDAD DE LA PLATA**

##### **Secretaría de Cultura y Educación**

Dr. José Cipollone

#### **MUSEO MUNICIPAL DE ARTE**

##### **Dirección**

Lic. Bárbara Laguens



## Indice

Introducción	Página 2
Acebal Idígoras, Arturo	Página 6
Aguirre, María Teresa	Página 8
Anglada Camarasa, Hermenegildo	Página 10
Artigue, Andrés	Página 16
Artigue, Emilio	Página 20
Barilari, Mariano Juan	Página 28
Butler, Guillermo	Página 32
Czedekowski, Boleslaw	Página 34
Deluchi, Pedro	Página 36
Gavazzo Buchardo, Juan Manuel	Página 38
Hewitt, Hellen	Página 46
Ramaugé, Roberto Alberto	Página 54
Tapia, Juan Bautista	Página 56
Vitullo, Sesostris	Página 58
Zogbe, Bibí	Página 62

**Lic. Paola Sabrina Belén**

Con el objetivo de mantener, profundizar y desarrollar actividades académicas conjuntas entre la Facultad de Bellas Artes de la UNLP y el Museo Municipal de Arte (MUMART) de La Plata, con la colaboración de la Secretaría de Arte y Cultura de la UNLP, surgió el Programa de Prácticas Pre-profesionales Voluntarias, destinado a estudiantes avanzados de la carrera de Historia del Arte (Orientación Artes Visuales), dependiente del Departamento de Estudios Históricos y Sociales.

Entre los objetivos del plan de estudios de la carrera, vigente desde 2008, se encuentra asimismo el generar una oferta académica contemporánea y adecuada a las demandas laborales de la disciplina, promoviendo graduados con capacidad de inserción e incidencia en la sociedad.

En tal sentido, el graduado en Historia del Arte (OAV) está capacitado no sólo para ejercer la docencia en todos los niveles del sistema educativo, desplegar una carrera en investigación académica, además de otras actividades vinculadas a nuevos sectores de la economía que hacen del arte una estrategia de reinserción y desarrollo social, sino que también se encuentra en él a un profesional capaz de participar en la gestión de la nueva museología, el turismo cultural vinculado al nuevo concepto de patrimonio sostenido por la UNESCO y el diseño

estratégico de políticas culturales públicas y privadas.

Tomando en consideración dicho perfil del egresado, las prácticas se constituyen como una oportunidad significativa que ofrece a los estudiantes avanzados la posibilidad de realizar tareas vinculadas al ámbito de un museo, canalizando así su interés por atravesar, durante la etapa formativa, experiencias cercanas a sus futuros desempeños profesionales.

Se trata de una actividad guiada y supervisada en la que los practicantes pueden entrenarse y capacitarse en actividades concernientes a su incumbencia profesional, a partir de su intervención en situaciones y problemáticas concretas, inherentes al proyecto institucional y el acervo patrimonial del MUMART.

Ha sido concebida a partir de dos etapas por año, la primera de las cuales, centrada en tareas de archivo, culminó en la elaboración del presente catálogo. Durante los meses de abril, mayo y junio las estudiantes Pamela Dubois, María Inés Gannon y Giuliana Paneiva, junto al personal del MUMART, realizaron tareas de relevamiento y puesta en valor de las obras de la Colección Numa Rossotti, a través de su revisión, la redacción y actualización de fichas técnicas, la elaboración de biografías de los artistas, el análisis de las obras, etc. Esta producción será continuada posteriormente por otros practicantes,

quienes se abocarán a otras obras del Patrimonio.

Durante la próxima etapa -planificada para los meses de agosto, septiembre y octubre del corriente año-, tomando como insumo fundamental de trabajo el catálogo, tres nuevos practicantes colaborarán en tareas que hacen al diseño, la producción y el montaje de una muestra de la colección aquí abordada.

Para finalizar, resta celebrar los lazos establecidos entre la Facultad de Bellas Artes, encabezada por su Decana Prof. Mariel Ciafardo, y el MUMART, representado por su Directora Lic. Bárbara Rodríguez Laguens, con la invaluable colaboración del equipo de trabajo de la Secretaría de Arte y Cultura de la UNLP, a cargo del Dr. Daniel Belinche. El compromiso asumido por los actores involucrados en este proyecto da cuenta del interés por dar realidad a una efectiva complementación para el avance y desarrollo de las distintas instituciones. El entusiasmo y la activa participación con que se ha concretado permiten suponer que éste será sólo un punto de partida. Con esa confianza presentamos este catálogo.





**Lic. Bárbara Rodríguez Laguens**

El Museo Municipal de Bellas Artes, hoy Museo Municipal de Arte (MUMART), fundado en 1959, ocupa un vértice del emblemático Pasaje Dardo Rocha. El Museo ha sido espejo de la producción plástica de la ciudad, ha explorado la convivencia de expresiones emergentes y artistas de su colección patrimonial, haciéndolos alternar en su programación. El MUMART fue concebido como el custodio de una colección pública formada gracias a las generosas donaciones que, como la de Numa Rossotti, primer protagonista de este catálogo, dan carácter a la institución, y por salones diversos realizados desde su fundación. La colección está compuesta por pinturas, esculturas, dibujos y estampas, en su mayoría, de artistas vinculados a la ciudad, o que han dejado su impronta y sus alumnos, en la ciudad de La Plata.

Durante estos últimos años hemos tenido el destino de gestar numerosos lazos con la comunidad a través de programas como Museo Abierto, puesto en funcionamiento desde el año 2009. En este caso para quienes integramos el MUMART, es una satisfacción que la colaboración entre la Universidad Nacional de La Plata y el Museo, muestre sus frutos a través de esta publicación. Construimos un vínculo, semana tras semana, al recibir a los estudiantes de las Prácticas Pre-Profesionales. Desde el museo, el trabajo fue coordinado por la Mtra. Rebeca Kraselsky, creando un plan que comenzó con la revisión de las piezas y continuó con la búsqueda de información y redacción de fichas.

Entre los propósitos primarios de un museo está el asegurarse de que su colección se disfrute, se

discuta y se investigue por las nuevas generaciones. Haciendo un poco de memoria, a finales de la década de 1980, se estableció uno de los modelos teóricos más conocidos que definió las funciones primordiales de un museo. Este modelo distingue tres aspectos: preservación, investigación y comunicación. En la vida práctica de los museos la preservación ha sido uno de los principales desafíos y responsabilidades. Garantizar la vida material de sus piezas es una acción que, sin duda, tiene una consecuencia directa en el futuro.

No hay modo más fructífero para conservar una obra que conocerla e investigarla. La investigación se consolida, de este modo, como un ejercicio práctico sobre el acervo, una tarea continua que formula preguntas, cierra puertas y abre ventanas; escandaliza porque es capaz de transformar la mirada sobre una obra; es capaz de expulsar a una pieza de su reclusión en la bodega, cambiando su etiqueta de segundo orden para abrirla al espacio iluminado de la sala, acercándola a nuevos ojos, otros, distintos. A esto le sigue la comunicación, la difusión de la información a través de escritos, digitales o impresos, de fotos o catálogos. En esta instancia, los públicos diversos tienen acceso a lo que el museo produce como información y abre paso a la circulación de ideas entre los especialistas y los que no lo son, sin exclusiones. Estas tareas: investigación y difusión, se ven materializadas, hoy, en la edición de esta publicación que consolida un vínculo productivo y enriquecedor entre dos instituciones.

El catálogo tomó como punto de partida las obras

procedentes de la donación Numa Rossotti, diplomático y músico, curioso coleccionista, amigo de artistas, conecedor y viajero. La donación de la colección Rossotti, hecha a través de su viuda, fue la primera y la que dio origen al museo. En el conjunto se destacan dos esculturas de Sesostris Vitullo y dos pinturas de Hermenegildo Anglada Camarasa, artista cuya influencia se extendió a Juan Bautista Tapia y Roberto Ramaugé, también con obras en la colección. Además, el catálogo refiere a tres obras del reconocido Juan Manuel Gavazzo Buchardo, quien fuera fundador de la Asociación de Artistas Argentinos en Europa, junto con Fray Guillermo Buttler, de quien asimismo el Museo posee una obra. Otra producción que destaca es el retrato de Numa Rossotti de Czedekowski. Estas son sólo pinceladas de la riqueza plástica de este fragmento de la colección. Una invitación a la lectura y a ver las imágenes realizadas por Sebastián Argüello, integrante del equipo del MUMART.

Celebramos el vínculo construido entre el MUMART y la Universidad Nacional de La Plata, a través de la Facultad de Bellas Artes, encabezada por su Decana Mariel Ciafardo, y la Secretaría de Arte y Cultura, a cargo del Dr. Daniel Belinche. Este catálogo es el cierre de una parte del proyecto al que el Museo ha apostado como equipo de trabajo, seguros de que en los lazos con otras instituciones está la riqueza del intercambio, la pluralidad de miradas y la circulación de la información de un patrimonio que pertenece a la ciudad y que resguarda el Museo Municipal de Arte.

### Acebal Idígoras, Arturo

(Tres Algarrobos, Argentina, 1912 - Castro Urdiales, España, 1977)

En *Patio jujeño* se puede observar un espacio interno percibido desde una galería, conformado por una estructura con dos arcos de medio punto. En este patio se observa una vegetación frondosa y variada. Detrás del paredón que rodea el patio, un paisaje montañoso. En cuanto al color, la composición pictórica está conformada por una gran pregnancia del color azul y técnicamente, se destacan pinceladas sueltas y difuminadas.

Acebal Idígoras, residió en España desde temprana edad y regresó a la Argentina alrededor de 1936 como consecuencia de la persecución ideológica durante la Guerra Civil española. Con una fuerte formación en la escultura, durante su estadía en Argentina, se enfocó exclusivamente en la pintura. Dedicó su tiempo a viajar al norte del país donde se interesó por retratar paisajes rurales, rincones inexplorados y situaciones cotidianas de los pueblos de la provincia de Jujuy, especialmente.

El artista se encargó de registrar con abundancia de detalles los paisajes y las costumbres andinas, con particular interés por las comunidades originarias. En 1948, al regresar a España, abandonó la pintura para dedicarse exclusivamente a la cerámica y a la escultura, volcándose a una estética relacionada con la iconografía popular vasca, debido a su ascendencia y a su larga residencia en el País Vasco.

Esta obra en particular fue generada durante su estadía en el norte jujeño, en Argentina. Si bien no hay presencia de figuras humanas, pueden advertirse por ciertos indicadores, en el segundo plano, de que se trata de un paisaje andino. Asimismo, esta obra se enmarca en la única etapa en la que el artista se abocó únicamente a la pintura, un tipo de pintura diferente de su previa producción en España y del tipo de obra que producirá en su etapa de regreso.

ARTURO ACEBAL IDÍGORAS  
*Patio jujeño*, 1943  
Óleo sobre tela  
65,5 x 69 cm





### Aguirre, María Teresa

(Barcelona, España, 1912- Bilbao, España, 1953)

María Teresa Aguirre fue una de las mejores pintoras bilbaínas, según Numa Rossotti en su libro *Recuerdos y Anécdotas*. Rossotti adquirió varios cuadros de la artista, además de la obra *Cartel*, perteneciente a esta colección. Posiblemente, se hayan conocido en el transcurso de los ocho años y medio en los que el pianista platense ejerció como Cónsul de la República, en Bilbao, viviendo allí desde 1941, en alguna de «las treinta y ocho reuniones mundanas y poéticas» (Rossotti, 1955; 91) que, como menciona en su libro, su esposa organizó en su residencia.

La obra presenta una escena de actuación en un escenario teatral. En un primer plano, sobre el margen derecho, se dispone una pareja, un arlequín con traje amarillo y rojo y sombrero negro, junto a una bailarina con tutú blanco, medias y guantes negros. A su lado, en

el extremo derecho del cuadro, se halla un árbol y, por detrás de la pareja una figura humana sentada en una escalera tocando un instrumento de cuerdas. Sobre el margen izquierdo, finalizando la escena, un telón rojo cerrado y a su lado una silla. También se observan las luces al borde del escenario.

*Cartel* destaca del resto de las obras de la Colección Numa Rossotti, tanto por su temática como por sus características estilísticas. Se trata de una escena teatral con figuras sin detalles ni precisión de formas, como las figuras humanas que carecen de rasgos faciales como de ojos, nariz y boca. En toda la composición las formas se encuentran delimitadas por una línea negra y, para la realización de la misma, la artista decidió abandonar el óleo y trabajar, en cambio, con pasteles y grafitos.

MARÍA TERESA AGUIRRE  
*Cartel*, primera mitad del siglo XX  
Técnica mixta sobre cartón  
58 x 49 cm





HERMENEGILDO ANGLADA CAMARASA

*Éxodo*, 1940  
Óleo sobre tela  
85 x 59 cm

### Anglada Camarasa, Hermenegildo

(Barcelona, España, 1871- Puerto de Pollensa, España, 1859)

Hermenegildo Anglada Camarasa fue un pintor catalán reconocido internacionalmente. Comenzó estudiando pintura en la Escuela de Bellas Artes de Barcelona y luego, a inicios del siglo XX, continuó su formación artística en París. Su modernismo pictórico evidencia la vorágine del cambio de siglo, compleja síntesis de múltiples y diversos estilos. El pintor dejó ver toques impresionistas a través de la luz y el color, dos elementos destacables en sus obras. Anglada Camarasa está considerado entre los artistas decadentistas y simbolistas. Su obra ha sido relacionada con la producción y temáticas decadentistas de Gustave Moreau y la temática de lo femenino y los elementos decorativos e influencias arabescas orientales de Gustave Klimt, así como con los postimpresionistas como Toulouse Lautrec, vinculándose desde la temática de la noche parisina.

Gracias a su meritorio reconocimiento artístico internacional tuvo múltiples exposiciones en diversos lugares de Europa como a lo largo de América. Fue reconocido en Argentina y tuvo discípulos en este país, dentro de los cuales se encontraban los artistas Juan Manuel Gavazzo Buchardo, Juan Bautista Tapia y Roberto Ramaugé, que también forman parte de la Colección Numa Rossotti. Su fama en Argentina no se limitaba a sus alumnos, sino que radicaba también en un núcleo de intelectuales de la burguesía argentina que había viajado a París, donde se ubica la conexión y la gran amistad con Numa Rossotti. Estas dos personalidades se conocieron a la llegada de Numa a París en 1911 y desde entonces trabaron una gran amistad que siguieron por cartas durante muchos años.

En cuanto a sus temáticas, es posible identificar varias pero recurrentes a lo largo de su producción: paisajes; vida y noche parisina; relacionadas con el folclore valenciano; muchas figuras femeninas; ambientes campesinos y costeros; temáticas marinas; hasta bodegones y flores.

Dos mujeres, un niño y un hombre en un primer plano seguidos por una carreta con caballos en un segundo plano presentan la obra *Éxodo* del artista catalán Hermenegildo Anglada Camarasa. Por la vestimenta y carga que llevan se trata de tres trabajadores rurales, con actitud de caminantes cansados que cargan, además de la mujer de la izquierda con un niño, con sacos y canastas llenas. En un tercer plano compositivo se advierte la presencia de otro grupo de personas con caballos y una carreta. Toda la escena se inscribe en un paisaje desértico coronado por un amplio cielo con nubes, con una línea de horizonte muy baja, casi a la altura de los pies de los caminantes.

El color es uno de los elementos destacables en esta obra, que se construye a partir de un notable contraste entre las figuras principales –caminantes– del primer plano y los que le siguen, dentro de los cuales se ubica como fondo de la composición, el cielo. Por lo tanto, hay un fuerte contraste de valores a partir de los colores utilizados y el cuidado del artista en la aplicación de luces, creando acentos de luces y sombras.

En cuanto a la temática de la obra *Éxodo*, realizada en 1940, su título lleva a una compleja e histórica problemática tanto desde una mirada religiosa como



desde una mirada socio-política. Relacionando esta temática con la fecha de producción del cuadro, el éxodo de estos caminantes puede recordar la historia de vida del artista mismo. Momento en el cual se encontraba exiliado en Francia debido a la persecución roja por su condición de republicano y masón, desde el desenvolvimiento de la Guerra Civil española hasta finalizar la segunda guerra mundial. Exilio socio-político del artista vinculado entonces con el éxodo de un pueblo de trabajadores curtidos. Si bien el exilio se asocia a una determinada situación política, ambas situaciones pueden ser voluntarias o forzosas. Sin embargo, si seguimos el dramatismo que nos presenta Anglada Camarasa en el andar cansado y cargado de esos campesinos se puede establecer un vínculo con su historia de vida, relacionado con un exilio forzoso debido a su posición política.

HERMENEGILDO ANGLADA CAMARASA  
*Éxodo*, 1940 (detalle)  
Óleo sobre tela  
85 x 59 cm





HERMENEGILDO ANGLADA CAMARASA

*La mujer con el niño*, circa 1914

Óleo sobre tela

53 x 60,5 cm

La obra presenta en un primer plano una mujer con un niño en brazos, sosteniendo al mismo tiempo una canasta en el brazo derecho. Esta figura central se dispone sobre un fondo abstracto con manchas de colores en una paleta de azules y rosados. Si bien el fondo se propone abstracto, se distingue la línea de horizonte que lo divide en dos planos. Figura y fondo se diferencian con facilidad debido al gran contraste generado con los colores y valores utilizados; la figura central está compuesta por una paleta de terracota y valores altos, en contraste con el fondo que presenta tonalidades azules con mayor luminosidad. La obra está firmada con el nombre del artista en el margen inferior derecho.

Relacionando la temática particular de esta obra con la producción de Anglada Camarasa, la figura femenina fue una suerte de fascinación y temática recurrente en el artista. Presentada y re-presentada de diversas maneras y particularidades estilísticas, la figura femenina, está en relación por un lado con las diferentes mujeres que tomó como modelo o disparador heterorreferencial para sus obras, y por otro, con las diferentes miradas que tuvo hacia esas mujeres que logró materializar en sus cuadros. Esta obra, si bien desconocido el año de realización,

podría ubicarse dentro de una de las etapas primeras del artista, aproximadamente desde 1900 hasta el inicio de la Primera Guerra Mundial en 1914, momento de principal esplendor y éxito del mismo. Durante este período la figura femenina ocupa un lugar central en su producción artística y es cuando, Anglada Camarasa, se adentra en el mundo de la *Belle Époque* de la noche parisina, de los cabarets y sus mujeres, pasando luego a interesarse por el folclore valenciano y la vida gitana, realizando múltiples obras que exaltaban la temática femenina con un lenguaje de gran colorido y empaste pictórico.

En este caso en particular, podría tratarse de una joven mujer valenciana y/o gitana por el tipo de vestimenta -gran mantón con el que cubre incluso al niño; la presencia notoria de maquillaje delineando sus ojos, y la manera de llevar el cabello, suelto y ondulado. Características que se asemejan a la construcción formal del cuadro *Gitana con niño* de 1907 actualmente en el Museo Nacional de Bellas Artes, obra de Camarasa que repite la temática de lo femenino y lo maternal, presentando una gitana con un niño en brazos, de cabellos oscuros y ondulados, aunque de mayor edad que la de *La mujer con el niño*.





### Artigue, Andrés

Esta estampa realizada en punta seca, representa un pueblo en medio de un paisaje montañoso en el que resalta una torre central. La torre se destaca por su lugar en la composición, porque domina el primer plano de la obra y representa un tipo arquitectónico que será repetido en el resto de los edificios: estructuras de base cuadrangular, techos a dos aguas, pequeñas ventanas, algunas se destacan por un balcón y chimeneas. Las construcciones han sido dispuestas de forma escalonada creando una profundidad espacial articulada en una secuencia de planos sucesivos, subrayados por las diversas alturas y los bloques montañosos del sector derecho.

Junto a la torre central se observa un puente que comunica el sector más oscuro de la pieza con el sector poblado, remarcando la situación de aislamiento del grupo de edificios. La imagen posee elementos que permiten vincularla a la de un pueblo europeo en medio de la montaña por el que se ingresa por puentes de piedra, típico de las ciudades medievales. El sector derecho se encuentra conformado por montañas de gran altura que no contienen ninguna construcción sobre ellas. La imagen amalgama un contraste entre vegetación, construcción y arquitectura producida por el hombre y, un paisaje natural típico de una zona montañosa.

ANDRÉS ARTIGUE  
Sin título, primera mitad del siglo XX  
Grabado a punta seca  
43,5 x 39,5 cm

Las vistas de este tipo son parte del género paisaje consolidado desde el siglo XVII en Europa. En este caso, la representación de un pequeño asentamiento urbano en medio de su contexto natural permite ligarlo temporalmente a principios del siglo XX, más por su tratamiento que por su temática. En esta estampa se observa una especial atención en el tratamiento de la línea que conforma y compone la totalidad de la imagen producto de la técnica. En el grabado a punta seca se realiza un dibujo sobre una lámina de zinc o cobre con un objeto similar a un lápiz pero con una punta muy afilada, lo que genera un tratamiento sutil y minucioso de la línea, dando la posibilidad de obtener una línea expresiva que puede señalarse en este trabajo en el cielo, las montañas y los sectores de sombra que dan a esta pieza su identidad.

Si bien no hay información de la trayectoria artística de Andrés Artigue, podría pensarse que el artista tenía una predilección por el género paisajístico debido a que las obras de su autoría pertenecientes a la Colección Numa Rossotti se enmarcan dentro del mismo, como también se puede destacar su interés por las distintas técnicas de impresión.





ANDRÉS ARTIGUE  
*Sin título*, primera mitad del siglo XX  
Aguafuerte  
31,5x25,5 cm

En este aguafuerte realizado por Andrés Artigue, se representa un paisaje en el que se destaca una casa en medio de mucha vegetación. Se puede observar que cercana a la construcción se encuentra otra edificación con un estilo similar, aunque apenas visible en la inmensidad del follaje y las grandes arboledas así como también por su lejanía con respecto al primer edificio.

Se trata de un paisaje en medio del bosque, pacífico, tranquilo y alejado de las ciudades. El tratamiento de los árboles, el vínculo entre la construcción y su contexto, la manera de enmarcar y componer la vista, con ausencia de personas, detalles o acciones, recuerda a los paisajes contruidos por el mundo flamenco del siglo XVII. Sin embargo, las líneas continuas en el sector inferior, su desorden, su expresividad lo ubican como un trabajo más reciente, probablemente de principios del siglo XX.

En esta obra es muy expresivo el uso de la línea, consecuencia directa de la técnica del aguafuerte. Asimismo, es interesante destacar que dentro de la Colección Numa Rossotti prima fuertemente la presencia de pinturas, en su gran mayoría óleos. Sin embargo, únicamente existen tres grabados dentro del conjunto y dos de ellos pertenecen a Andrés Artigue.

Si bien no hay conocimiento sobre la vida de este artista, ni mayor información sobre el resto de su producción artística, es importante resaltar que en ambas obras hay presencia de una firma, ambas situadas en el sector inferior derecho de la obra, ubicadas en el margen del papel por fuera de la estampa.





## Artigue, Emilio

(Buenos Aires, Argentina, 1850- París, Francia, 1927)

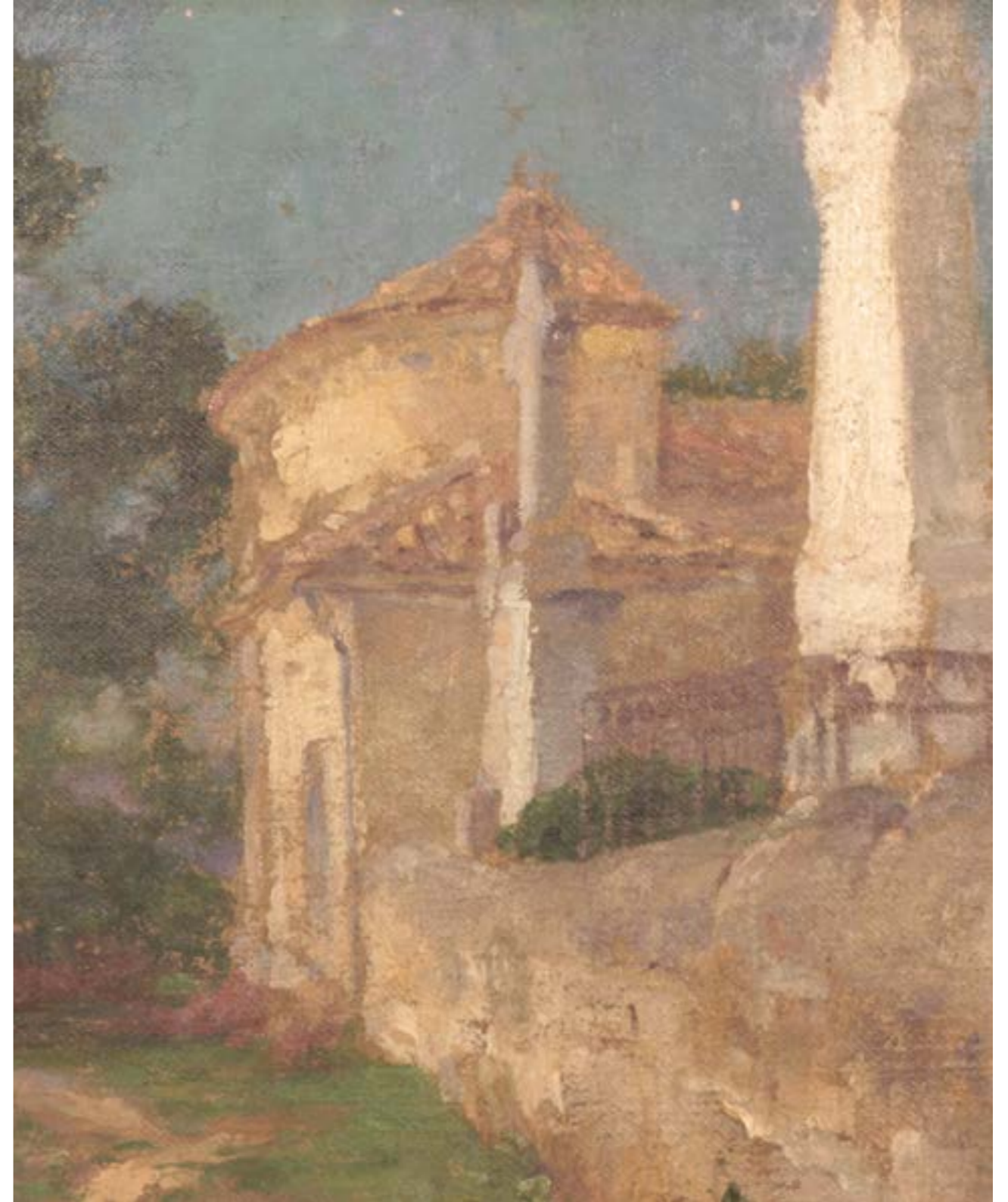
Emilio Artigue, fue hijo del pintor, litógrafo, grabador y fotógrafo francés Frederic Artigue, quien se estableció en Buenos Aires hacia fines del gobierno de Juan Manuel de Rosas. Su hijo heredó y continuó con las actividades que desarrollaba su padre, principalmente se dedicó a la pintura y, en menor medida, a la litografía. A una corta edad emigró a París, donde estudió pintura en la Academia Municipal de Burdeos y posteriormente en el taller del artista francés Alexandre Cabanel. Luego de exponer en numerosos salones parisinos y de ganar varios premios en la misma ciudad, regresó a la Argentina alrededor del año 1909. Una vez instalado en Buenos Aires ejerció la docencia en la Academia Nacional de Bellas Artes, formó parte de jurados y participó de múltiples exposiciones, entre las que se destaca la del 1910, donde conformó el pabellón de pintura durante los festejos del Centenario de la Revolución de Mayo, exponiendo junto con artistas como Sívori, Schiaffino, Collivadino, entre otros.

Posteriormente, el artista regresó a París, donde continuó exponiendo sus obras en diferentes salones y colaboró con distintas editoriales y publicaciones periodísticas. Durante sus últimos años en París conoció

a Numa Rossotti, quien se encontraba trabajando como corresponsal del diario La Razón en esa ciudad, allí entablaron una gran amistad y compartieron intereses artísticos. Su amistad era tan cercana que hasta vivieron juntos en la casa de Emilio Artigue por dos años y durante la convivencia Rossotti quedó admirado por las obras del artista, del cual elogiaba, sobre todo, la calidad de la materia que trabajaba.

La producción artística de Emilio Artigue está conformada, en su gran mayoría, por retratos. Principalmente, dentro de sus obras en este género, se encuentran retratos de mujeres pertenecientes a las clases altas de la sociedad de la época. Asimismo, se encuentran algunos autorretratos y, durante su última etapa se abocó a incluir elementos característicos de las culturas orientales dentro de las obras. La introducción del orientalismo en su producción se generó debido a la repercusión del modernismo europeo de principios del siglo XX, corriente que influenció fuertemente a Artigue por su correspondencia temporal y espacial con el surgimiento de dichas corrientes y movimientos.

EMILIO ARTIGUE  
*Rincón del cementerio*, primera mitad del siglo XX  
Óleo sobre tela  
30,8 x 40 cm





EMILIO ARTIGUE  
*Retrato de Numa Rossotti*, 1922 (detalle)  
Óleo sobre tela  
50 x 42 cm

En *Retrato de Numa Rossotti*, se encuentra en un primer plano y en el centro de la pintura la figura de Rossotti, inmerso en un fondo compuesto por colores en tonalidades claras dándole, por contraste, mayor importancia a la figura. Esta pintura fue realizada durante su regreso a Francia y contiene, junto a la firma del artista, una dedicatoria para el músico platense. Dentro de la dedicatoria hay una inscripción que indica que la obra fue realizada en París en el año 1922, fecha que coincide con la etapa en la que Numa Rossotti trabajaba como periodista en el diario *La Razón* en dicha ciudad francesa, por lo tanto, ésta obra fue llevada a cabo durante los años de amistad compartidos en Francia.

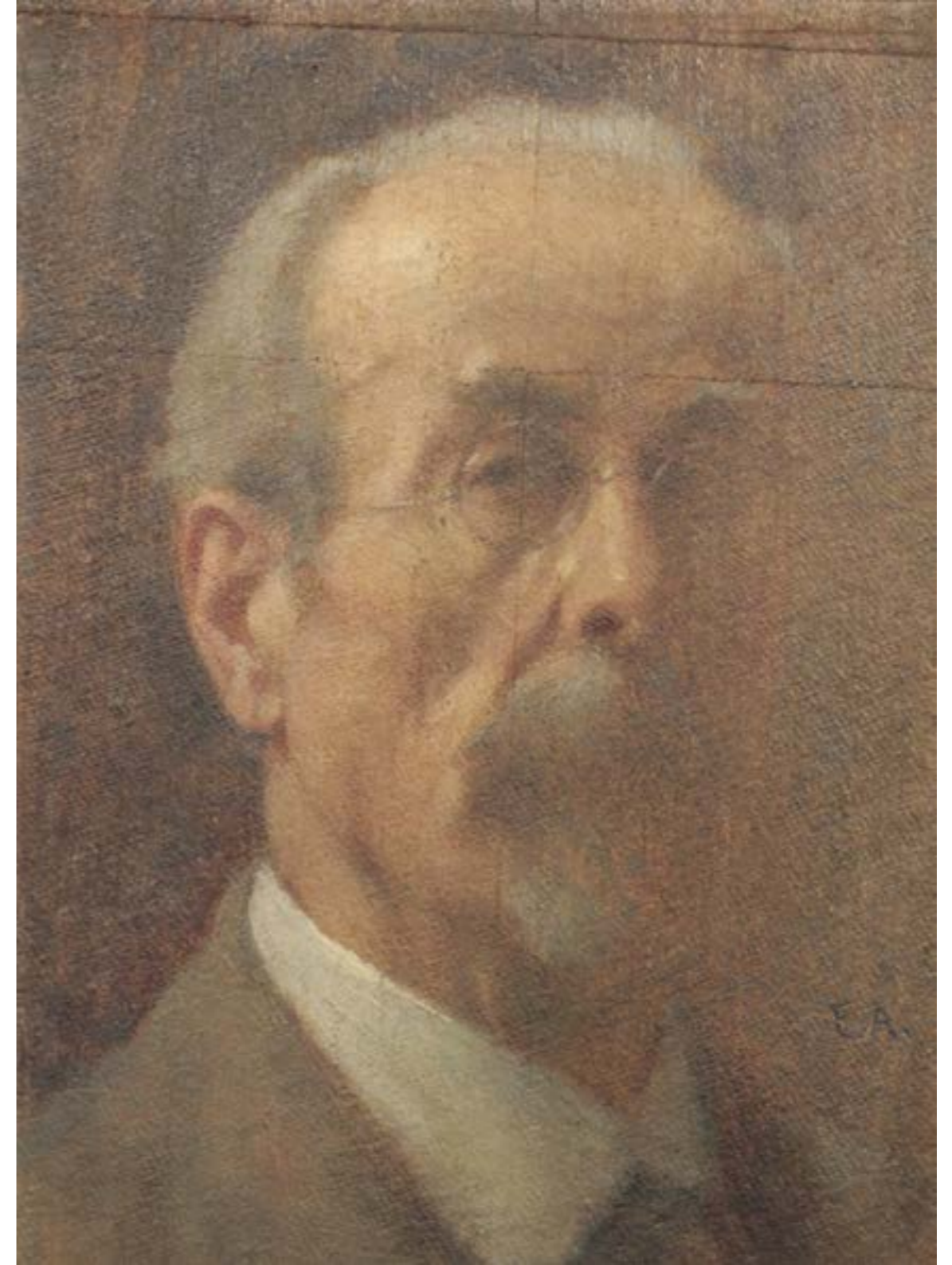
Artigue supo representar con gran nivel de detalles a su amigo, no solamente por el vínculo que los unía, sino también porque el artista poseía una larga trayectoria y un gran recorrido dentro de éste género artístico. Dentro de la Colección existen dos retratos de Rossotti, el perteneciente a Emilio Artigue y otro posterior, realizado en 1924, por el artista polaco Czedekowski.



EMILIO ARTIGUE  
*Autorretrato*, primera mitad del siglo XX  
Óleo sobre cartón entelado  
23,9 x 28,8 cm

En *Autorretrato* se observa en un primer plano y ocupando el centro de la obra, la figura de un busto de  $\frac{3}{4}$  perfil de un hombre mayor. La pintura está iluminada desde el ángulo izquierdo, haciendo focos de luz en el rostro y en la figura, que se ha construido sobre un fondo neutro. Técnicamente, la obra se encuentra realizada a partir de una pincelada vaporosa y compositivamente conformada por una paleta sobria de valores bajos.

A lo largo de su trayectoria artística, Artigue ha realizado otros autorretratos, tal vez haciendo un seguimiento cronológico de su propia figura. Poca información se conoce sobre este tipo de obras del artista, más allá de su gran afinidad hacia el género del retrato, lo que pudo haberle inspirado para extenderse hacia el autorretrato con la misma dedicación. No hay información exacta sobre la fecha de realización de éste, sin embargo, existe otro autorretrato en el que la figura de Emilio Artigue se encuentra muy similar a la que se observa en esta obra perteneciente a la Colección Numa Rossotti. La obra mencionada fue realizada en el año 1921, por lo que es muy probable que ésta haya sido pintada alrededor de ese mismo año.





EMILIO ARTIGUE  
*Rincón del cementerio*, primera mitad del siglo XX  
Óleo sobre tela  
30,8 x 40 cm

En *Rincón del cementerio*, se observa una construcción arquitectónica ubicada en el lateral derecho que contrasta con una vegetación fronda y tupida emplazada en el lateral izquierdo. La obra está compuesta por una pincelada suelta y con abundante materia pictórica visible en algunas partes de la obra, pero conformando un producto uniforme en su totalidad. Esta técnica utilizada es similar a la empleada por los artistas impresionistas. Al mismo tiempo, un elemento pregnante es la elección del marco, éste está construido en madera, pintado de dorado y ornamentado con una decoración con arabescos y volutas, que le dan una gran importancia al encuadre. Esta obra en particular, se distingue del resto de la producción artística de Emilio Artigue. Rincón del cementerio no sólo se diferencia por su género y por su temática, ya que se trata de un paisaje, y Artigue evidencia en sus obras un indiscutible protagonismo de la figura humana, sino que también se destaca por el estilo, ya que la su pintura se caracteriza por el uso de una paleta cromática tenue, con tonalidades en valores bajos y una iluminación sobria. Esta pieza de Artigue, perteneciente a la Colección Numa Rossotti, resalta respecto del resto por las características antes mencionadas, convirtiéndola en una obra destacable dentro de la serie.





### Barilari, Mariano Juan

(Buenos Aires, Argentina, 1892 – Buenos Aires, Argentina, ¿1992?)

En su libro *Recuerdos y Anécdotas*, Rossotti comenta acerca de su amistad con Mariano Barilari señalando que se conocen y relacionan desde niños.

Barilari, hombre de ciencia, ingresó a la Facultad de Medicina de Buenos Aires en el año 1908, donde realizó los dos primeros años de la carrera. Más tarde continuó y finalizó sus estudios en la reconocida Universidad de Heidelberg, Alemania. Este estudioso argentino no sólo desarrolló una carrera en el mundo de la medicina, sino también en el artístico. Se considera que Barilari participó en los diferentes salones oficiales de arte del país, y que visitó los principales museos de Europa. Este artista, considerado un autodidacta, realizó sus estudios con el pintor Manuel Castilla, quien vivió durante mucho tiempo en París, y es señalado por el escritor y periodista argentino Félix de Amador, como un pintor romántico e impresionista. Asimismo, se destaca la concurrencia de Barilari a diversos salones de carácter societario de Buenos Aires y a exposiciones individuales, cultivando preferentemente el género paisaje.

En el año 1952 concurre al Hotel Provincial de Mar del Plata, en 1955 expuso en la Municipalidad de Nueve de Julio, en 1958 en la catedral de San Carlos de Bariloche, provincia de Río Negro, y en el Hotel Bellavista, y en 1961 exhibió sus obras en la Galería Argentina, ubicada también en dicha ciudad. Resulta interesante destacar que en el año 2008 en Villa La Angostura, provincia de Neuquén, se le hace entrega a la señora Silvia Badessich,

MARIANO JUAN BARILARI  
*Paisaje*, primera mitad del siglo XX (detalle)  
 Óleo sobre chapadur  
 41,5 x 47,8 cm

viuda de Barilari, un óleo que pertenecía a la producción artística de su esposo titulado *Sinfonía de Otoño*, que hasta el momento había permanecido bajo la custodia del Gobierno Provincial. Al igual que la obra *Paisaje, Sinfonía de Otoño* también se inscribe dentro del género paisaje, lo que refuerza la preferencia del artista por este género.

Además del Museo Municipal de La Plata, existen otras instituciones que albergan obras de este artista, entre ellas se pueden nombrar, la Municipalidad de Nueve de Julio, la Academia Nacional de Medicina de Buenos Aires, la Fundación Hermenegilda P. de Rodríguez, y la Galería del ex presidente de Estados Unidos Dwight D. Eisenhower.

La obra *Paisaje* presenta en un primer plano los techos de lo que podrían ser dos viviendas. En un segundo plano y dispuesto en el centro de la imagen, se ubica un árbol desprovisto de vegetación, del cual, a su vez, sólo se puede ver su parte superior. En un tercer plano, se observa un gran edificio que posee en el extremo superior derecho, una inscripción en la que se puede leer en amarillo la palabra *Trianon H*. Con relación a la paleta utilizada por el artista se destaca el uso de blanco y negro, y de rojo, marrón y amarillo. Resuelta desde un punto de vista aéreo, predomina en la composición un valor alto de luminosidad acentuado sobre el edificio, al tiempo en que se percibe escaso contraste entre la figura del edificio y el cielo que se dispone como fondo. A su vez, el amarillo de las letras de la inscripción, resalta por contrastar con



MARIANO JUAN BARILARI  
*Paisaje*, primera mitad del siglo XX (detalle)  
Óleo sobre chapadur  
41,5 x 47,8 cm

el color de la superficie del edificio y por ser lo único llevado a cabo mediante el uso de este color. Con relación a este cartel y dada su ubicación en el edificio, podría aludir al nombre de una empresa u Hotel. La obra plantea el espacio a través de líneas y planos que no responden a los principios de perspectiva. La pincelada es suelta y la imagen, difuminada. Se puede inscribir esta producción de Barilari dentro del género paisaje, particularmente, considerarla como un paisaje urbano.

Cabe destacar que la obra no posee fecha de realización y no fue firmada por el artista.





## Butler, Guillermo

(Génova, Italia, 1879 – Buenos Aires, Argentina, 1961)

Guillermo Butler fue un pintor argentino de la orden dominicana que nació en Italia y vivió, desde muy pequeño, en Córdoba. Además de sus tareas religiosas estudió pintura con los maestros Emilio Caraffa y Honorio Mossi y, en 1908 viajó a Europa a continuar su formación artística donde fue discípulo en París de Luis Derisé Lucas. Concurrió a la Academia Lucien y frecuentó a los pintores nabis, en especial a Maurice Denis. Asimismo, en 1917 fundó en París junto a Numa Rossotti, Juan Manuel Gavazzo Buchardo, Pablo Curatella Manes, entre otros artistas, la Asociación de Artistas Argentinos en Europa. De regreso a la Argentina participó en muchas oportunidades del Salón Nacional de Bellas Artes de Buenos Aires, obteniendo en 1925 el Primer Premio de Pintura por uno de sus paisajes. También en la Argentina fundó la Academia Beato Angélico y fue miembro de la Academia Nacional de Bellas Artes.

Fray Guillermo Butler expuso en numerosas ciudades de Argentina, Europa y Estados Unidos y, actualmente su obra se encuentra en varios museos del país: en el MUMART de La Plata, en el Museo Nacional de Bellas Artes de Buenos Aires y en museos de Córdoba y Santa Fe, entre otros. La obra presenta una iglesia con arcos de

medio punto en el centro de un paisaje con sierras y algunos arbustos. La composición está constituida con colores pasteles y una paleta uniforme de valores altos, sin grandes contraste de valor. La pieza está firmada por el autor, incluso tiene una inscripción que menciona fecha y lugar de su realización y una dedicatoria a Numa Rossotti que dice: «A mi buen amigo Rossotti. Butler, París, 1931».

Destacan en las obras de Butler los temas sacros; los paisajes, sobre todo los relativos a las sierras de Córdoba y, las arquitecturas religiosas de exteriores o interiores como claustros, capillas o iglesias. *Capilla de Córdoba* responde a esta temática recurrente de paisaje serrano con una iglesia en el centro de la composición. La pintura está realizada con una paleta homogénea de valores altos, casi diáfana, con una pincelada corta evidente a la vista que se asemeja a la manera de hacer de los neoimpresionistas y que constituye una característica propia de las obras pictóricas de Butler, lo que genera una similitud visual en sus paisajes serranos. Asimismo, *Capilla de Córdoba* parece tratarse, por la similitud arquitectónica que exhibe, del mismo edificio representado por el artista en *Capilla serrana* de 1936, aunque desde otro punto de vista.

GUILLERMO BUTLER  
*Capilla de Córdoba*, 1931  
Óleo sobre chapadur  
41 x 49 cm



### Czedekowski, Boleslaw

(Polonia, 1885 – Viena, Austria, 1969)

Czedekowski permaneció la mayor parte de su vida en Francia, Austria y Estados Unidos, y es conocido en el medio artístico como pintor de retratos. Se lo relaciona con el estilo renacentista italiano, con la pintura holandesa, y con el arte francés del siglo XVIII. Estudió pintura en la Academia de Bellas Artes de Viena graduándose en el año 1907. El apodo de este artista como pintor militar se debe a que en el año 1915 fue reclutado en el ejército. En 1920 emigró a Estados Unidos y en 1922 se instaló finalmente en Francia. Durante la década del '30 fue premiado por su retrato del presidente, químico y político polaco Ignacy Moscicki (1937,1938) lo que le otorgó a Czedekowski un gran prestigio. Pintor de la clase alta, este retratista, empapado de los embates ejercidos sobre el pueblo polaco durante la Segunda Guerra Mundial, realizó también una serie de pinturas relacionadas con lo bélico. En el año 1946 se mudó con su familia a Estados Unidos, regresando luego de unos años a Viena donde finalmente falleció.

Sus obras se exhiben en varios museos, entre los cuales se encuentra, el Museo de Juan Pablo II Colección Varsovia, en el Castillo de Łańcut, Polonia y en el Museo de Historia Militar, Viena.

En *Retrato de Numa Rossotti* el coleccionista aparece en el centro mirando al espectador de frente. Porta un traje color verde, una camisa blanca y una corbata negra,

y se dispone sentado en lo que pareciese ser un sillón negro. El fondo de la imagen propone un espacio que no se puede definir con precisión, destacándose los colores rojo, marrón y blanco. La paleta utilizada por el artista está compuesta por los colores marrón, verde, rojo, blanco y negro. Entre la figura y el fondo no hay demasiado contraste y predomina un valor bajo en la imagen, aunque se destaca el rostro de Numa, que está más iluminado que el resto de la obra. El artista firmó en el extremo inferior izquierdo utilizando el color rojo. Se observa en esta inscripción su apellido en letra cursiva, la inicial de su nombre y el año.

Dentro del repertorio artístico de Czedekowski se encuentra *Retrato de una Mujer con capa en el Sillón*, retrato del General George S. Patton -general del ejército de los Estados Unidos-, y una cantidad inmensa de retratos de personas particulares, muchos de ellos realizados quizás por encargos. Se puede decir, entonces, que se relacionó artísticamente con las clases altas, en tanto que este género solía ser utilizado por estos estratos sociales para plasmar en imágenes su poder y estatus. Se puede plantear la posibilidad de un contacto existente entre Numa Rossotti y Czedekowski en París, en tanto que dos años antes de la realización de la obra analizada el pintor polaco se instala en dicha ciudad, lugar donde a su vez vivía Rossotti.

BOLESŁAW CZEDEKOWSKI  
*Retrato de Numa Rossotti*, 1924  
Óleo sobre tela  
87, 5 x 75 cm

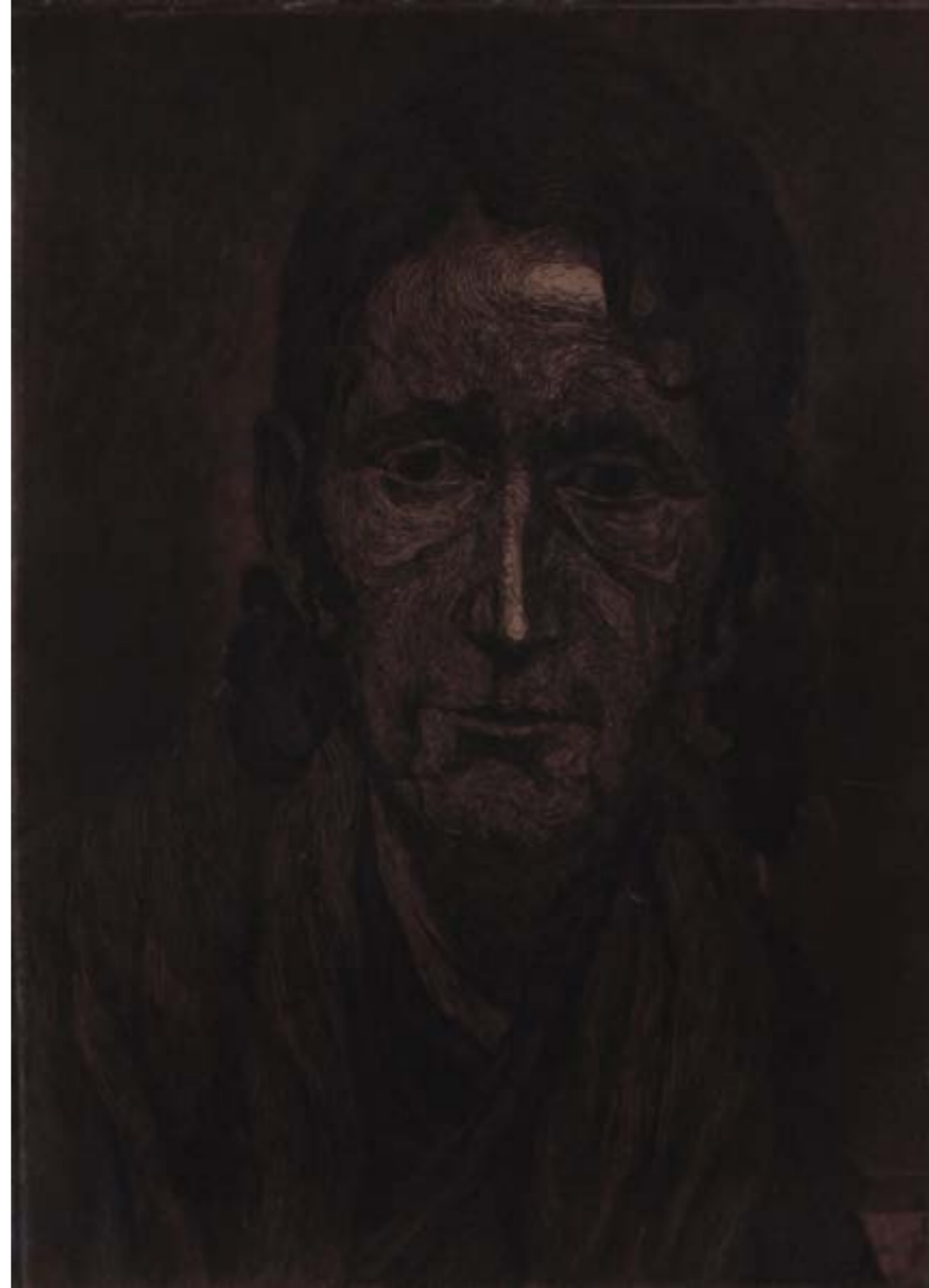




**Deluchi, Pedro**  
(Argentina)

Pedro Delucchi, artista argentino del cual existe escasa información, formó parte de la Academia Nacional y fue becado por el Gobierno para realizar en Europa estudios sobre el paisaje y la pintura. Se ha considerado que este artista ya contaba con un gran prestigio antes de su viaje a Europa, desde donde envió parte de su producción. Se lo ha señalado como pintor y aguafuertista. Abocado al estudio de la luz y del color, se destaca en su producción una preferencia por los paisajes realistas. En el Museo Quinquela Martín de la provincia de Buenos Aires se resguarda un aguafuerte de Delucchi perteneciente al género paisaje. La obra que pertenece al Museo Municipal de Arte de La Plata, es un retrato de busto de una mujer de avanzada edad, de frente, dispuesta en el centro de la imagen. El personaje, desconocido, se haya vestido y se destaca su rostro por sobre el resto de la obra. Esto es así, no sólo porque ocupa una gran parte de la superficie de la imagen, sino también porque su frente y su nariz son las zonas más iluminadas del cuadro. Se puede percibir que la mujer posee una trenza en su pelo que cae por detrás de su hombro derecho, aunque también se podría interpretar que posee dos trenzas, una de cada lado, en vez de una sola. Entre figura y fondo se percibe un bajo contraste como si se tratase de una superficie homogénea, en donde sólo se distingue con claridad parte de su frente y nariz. Delucchi firmó la obra escribiendo sólo su apellido en el extremo inferior derecho, con letra cursiva.

PEDRO DELUCHI  
*Sin Título*, primera mitad del siglo XX  
Aguafuerte y aguainta  
68,5 x 55,7 cm



### Gavazzo Buchardo, Juan Manuel

(Galeguaychú, Argentina, 1888 - Meudón, Francia, 1965)

Juan Manuel Gavazzo Buchardo fue un artista argentino que se formó en Europa a partir de una beca que obtuvo del gobierno de la Provincia de Buenos Aires. Estudió en la Real Academia de San Fernando, luego en el taller de López Mezquita, en Madrid, y posteriormente, desde 1915, en París, en el taller de Maurice Denis y en la Academia de Ranson. En dicha ciudad formó en 1917 la Asociación de Artistas Argentinos en Europa junto, entre otros, a los artistas argentinos Fray Guillermo Butler, Pablo Curatella Manes, Alfredo Guttero y al músico platense, que dona y da nombre a esta colección, Numa Rossotti. Gavazzo además de artista, tuvo una faceta diplomática y fue nombrado desde 1925 Canciller Consular de la República Argentina, desde entonces se instaló por un tiempo en París y compartió tareas relativas a la Embajada de Argentina en dicha ciudad con Numa Rossotti.

Es considerado como uno de los introductores del modernismo en la Argentina y, si bien ha trabajado tanto con pintura como con escultura y elementos decorativos, tiene mayor reconocimiento su producción pictórica, la cual se caracteriza por un manejo equilibrado y homogéneo del color y por la preponderancia de la pintura por sobre el dibujo, con evidentes empastes de color. Trabajó con diferentes géneros pictóricos, entre los que destacan las naturalezas muertas, las flores, los retratos y los paisajes. Participó de múltiples salones nacionales y oficiales en la Argentina, así como en el extranjero y obtuvo diversos premios por sus obras.

JUAN MANUEL GAVAZZO BUCHARDO  
*Flores*, circa 1931 (detalle)  
Óleo sobre tela  
67 x 56 cm





JUAN MANUEL GAVAZZO BUCHARDO  
*Paisaje de Dálmata*, circa 1938  
 Óleo sobre tela  
 88,5 x 75,6 cm

La obra presenta un paisaje en la montaña con casas de techos a dos aguas y vegetación como álamos, arbustos y arroyos. En un primer plano, en el margen inferior derecho, se dispone una figura masculina de espaldas al espectador y mirando hacia el pueblo, junto con una mula o burro de carga. Los volúmenes están delimitados por una línea negra, dejando ver una pincelada marcada en forma de coma y algunos esgrafiados. Esta composición presenta colores de un valor semejante, un tono homogéneo entre verdes, rojos, azules y acromáticos. El cuadro está firmado con el apellido del artista en el extremo inferior derecho.

De acuerdo al título, la obra presenta un paisaje de Dálmata o Dalmacia, región que se encuentra en la costa del mar Adriático perteneciente a Croacia. Si bien la obra no se encuentra fechada, se puede proponer una fecha de realización entre los años 1934 y 1938 debido a que en ese período Gavazzo, por su carácter de Cónsul, fue trasladado a realizar ocupaciones diplomáticas a lo que era Yugoslavia, territorio que para la época involucraba a la Croacia actual. Asimismo, se postula ese posible período de realización porque existe otra obra del artista perteneciente a la Colección Numa Rossotti, titulada Menú, con una tonalidad similar a Paisaje de Dálmata, la cual fue fechada por el artista en 1935 y realizada en la misma zona que la obra analizada. Esto se conoce en tanto que el cuadro presenta una inscripción del artista que dice . «Split», ciudad situada al sur de Croacia, puerto marítimo de la costa Dálmata en el mar Adriático.





JUAN MANUEL GAVAZZO BUCHARDO  
*Menú*, 1935  
 Óleo sobre tela  
 65,5 x 54,5 cm

Escena al aire libre con dos mesas con mantel blanco servidas con comida y bebida. En la mesa se distinguen frutas y postres junto con botellas, copas y un florero. Sobre la izquierda una mujer mirando al espectador sostiene una bandeja con una tarta. A la derecha en un segundo plano, un hombre, también mirando al espectador sujeta un palo con muchas bananas. La escena transcurre en un paisaje con vegetación frondosa. Detrás de la escena principal se observa a lo lejos la presencia de agua y un barco y a su lado una construcción edilicia. La obra no está firmada por el artista pero sí tiene una inscripción con el nombre, la fecha y el lugar: «Menú 8-IX-1935 Split». La composición presenta abundante material pictórico y no tiene grandes contrastes de valor, está constituida en una tonalidad homogénea en la que destacan los verdes, rojos y acromáticos.

Gavazzo además de mencionar explícitamente la fecha y lugar de realización (1935 en Split, ciudad situada al sur de Croacia, puerto marítimo de la costa Dálmata en

el mar Adriático), pinta botellas en las que se pueden leer algunas inscripciones que también aportan información del lugar mencionado. En una de ellas se lee la palabra Prosek, se trata del nombre de un vino de postre que se produce tradicionalmente en Croacia, destilado a partir de las mejores variedades de uvas secas de la costa Dálmata de un color ámbar y, si bien suele servirse de postre también se toma a modo de aperitivo. Este dato del Prosek, sumado a la luz presente en el cuadro, permite pensar que *Menú* se trata probablemente de un almuerzo al aire libre. Un menú con postre de calidad, de alguien perteneciente a la clase alta como lo era el propio Gavazzo, debido a la cantidad, calidad y presentación de la comida y a las dos personas pintadas en el cuadro que parecen ser trabajadores, por la vestimenta y las tareas que realizan. *Menú* quizás haya sido inspirado en el almuerzo efectuado con motivo de la boda de Numa Rossotti con Angela Vargas, llevado a cabo en lo que era Yugoslavia en 1935, mismo año de la realización del cuadro.





JUAN MANUEL GAVAZZO BUCHARDO  
*Flores*, circa 1931  
 Óleo sobre tela  
 67 x 56 cm

La obra presenta un jarrón con flores en un primer plano sobre una superficie plana con un cuenco de menor tamaño a su lado. Por detrás del jarrón, un fondo neutro de paleta oscura en el cual se proyecta la sombra de la figura central. Las flores están realizadas en colores cálidos, en una tonalidad baja contrastando con el fondo. En la composición se observa la presencia de abundante carga matérica, característica particular del artista, como se evidencia también en las obras *Menú* y *Paisaje Dálmata*. El cuadro ha sido firmado con el apellido del artista en el margen inferior derecho, aunque no posee la fecha ni el lugar de realización.

El jarrón con flores es una temática recurrente del artista, incluso lo es en el modo de representación. En varios ejemplos el jarrón ocupa el lugar central de la composición en un primer plano, como se puede ver en los cuadros *Girasoles* y *Magnolias*, ambos óleos sobre tela pertenecientes a colecciones privadas. Esta recurrencia se evidencia también en la disposición de un jarrón con flores entre los elementos representados en la mesa de *Menú*, procedente de la colección Numa Rossotti.

Asimismo, el título de la obra *Flores* es repetido en el repertorio de sus obras. Podría mencionarse el Premio Jockey Club que obtuvo en 1931, en el XXI Salón Nacional de Artes Plásticas en Argentina por su obra *Flores*. De la coincidencia de título, temática y posible fecha, la obra premiada podría ser la que actualmente resguarda el MUMART. Así como este premio de 1931, obtuvo muchos otros y expuso en diversos salones tanto nacionales como internacionales.



## Hewitt, Hellen

En el grupo de obras procedentes de la colección Numa Rossotti, se distinguen cuatro piezas de la artista Hellen Hewitt de quien no se ha localizado información. Tal vez, estas piezas hayan sido adquiridas por Rossotti en su viaje realizado en 1932 al continente africano, y más específicamente a Egipto, con motivo de participar en el Congreso de la Prensa Latina (Rossotti, 1955, p. 52)

En un primer plano, visto desde arriba y desde un punto lateral, se disponen casas cuyos tejados se encuentran cubiertos de nieve. Entre las construcciones, se ubican árboles desprovistos de vegetación, lo que refuerza la idea de que este cuadro alude a un paisaje urbano invernal. La artista utilizó una paleta conformada por acromáticos y tonos de marrón. Si bien la imagen está compuesta, en su totalidad, por la presencia de casas que se disponen una al lado de la otra, el blanco de los techos de las casas se distingue del resto de las construcciones de la composición, marcando una diferencia visual respecto del color marrón de las paredes. Se observa abundante materia pictórica y una pincelada marcada. A su vez se percibe el estilo geométrico impuesto a la obra.

Esta obra, de la cual se desconoce la fecha de realización, se encuentra firmada por la artista en el sector inferior izquierdo, en el cual se observa su apellido en letra imprenta.

Hellen, Hewitt  
*Techos nevados*, primera mitad del siglo XX  
Óleo sobre chapadur  
33,5 x 5 cm





Hellen, Hewitt  
*Casas de Argelia*, primera mitad del siglo XX  
Óleo sobre chapadur  
31,5 x 36,9 cm

Se observa en un primer plano la presencia de vegetación y construcciones arquitectónicas aglutinadas. En el centro de la imagen la artista dispuso una palmera, y por detrás de ésta continúa la presencia de lo que podrían ser viviendas. En un segundo plano puede observarse una vegetación frondosa, y en un tercer plano se percibe un paisaje montañoso.

La pincelada es marcada y se destaca en la totalidad de la obra un valor alto de luminosidad, logrado mediante la utilización de una paleta en la que predominan los colores claros. Los volúmenes de las figuras están delimitados y reforzados por las líneas de contorno, cuyo color no se escapa de la paleta utilizada por la artista para la composición de la obra.

Si bien no se percibe contraste entre figura-fondo, sí se distingue la construcción edilicia de la vegetación, dado que los colores cálidos, que cubren la mayor parte de la superficie del cuadro, contrastan con el verde de las palmeras y los arbustos.

Podría afirmarse que esta obra representa un paisaje particular de la ciudad de Argelia, África, posibilidad temática que no sólo es planteada por el título, sino también porque las construcciones arquitectónicas que Hewitt ha resuelto son propias de Argelia, ciudad que posee una enorme diversidad cultural e influencia musulmana. La obra está firmada por la artista en el ángulo inferior derecho, y al igual que la anteriormente analizada, responde al género paisaje.



Se observa en un primer plano la disposición de una estructura edilicia, que podría interpretarse como un castillo, ubicado hacia el centro de la imagen. Éste se encuentra dispuesto sobre un montículo de arena rodeado de piedras. En un segundo plano, se observa abundante vegetación que contrasta con el resto de la imagen, en tanto que es lo único que la artista resolvió con color verde diferenciándolo del resto. En un tercer plano, cercana a la línea de horizonte, se ubican colinas o montañas de arena, que no se distinguen con precisión. En la paleta utilizada por Hewitt predominan los colores claros y la imagen en su totalidad se inscribe dentro de la gama del color ocre. Al realizarse esta composición con colores que poseen un valor similar, no hay un marcado contraste entre figura y fondo. La pincela es suelta y no hay atención en los detalles. La artista firmó la obra con sus iniciales en mayúscula en el ángulo inferior derecho de la imagen. La resolución de la obra esta íntimamente relacionada con la técnica utilizada por Hewitt -acuarela sobre papel-, y cabe destacar también que, dentro de la colección Numa Rossotti es la única acuarela. La arquitectura que aquí se presenta es oriental, similar a la infraestructura religiosa, lo que guarda relación con la conformación y el desarrollo histórico propio de la ciudad de Túnez. La abundancia de arena que se dispone en la obra colabora en la construcción de la imagen representando la ciudad. Esta obra, al igual que Techos Nevados o Casas de Argelia, se inscribe dentro del género paisaje. Resulta interesante a este análisis destacar la posibilidad de un viaje realizado por la artista al continente africano y su paso por Argelia y Túnez que, además, son ciudades limítrofes.

Hellen, Hewitt  
*Túnez*, primera mitad del siglo XX  
Acuarela sobre papel  
26,5 x 30,9 cm





Hellen, Hewitt  
*Flores*, primera mitad del siglo XX  
Óleo sobre tela  
58 x 49 cm

En un primer plano y en el centro de la imagen se ubica un jarrón con flores dispuesto sobre una mesa. El punto de vista es frontal y se observa que la mesa está rebatida, resolución espacial que la artista utilizó en otras obras que dan idea de una construcción espacial geométrica, sin perspectiva clásica. Las flores están constituidas en blanco, mientras que, tanto el jarrón como las hojas de las flores, fueron pintados en verdes. Se puede decir entonces que la paleta utilizada por la artista incluye blanco, colores verdes, azules y marrones. La composición presenta un valor alto y la pincelada es suelta.

El fondo es blanco, lo que genera un bajo contraste entre el jarrón con flores y la pared, aunque el color oscuro de la mesa contrasta notoriamente con el fondo que se dispone por detrás. La obra está firmada por la artista con sus iniciales en mayúscula en el sector inferior derecho.

Con relación al resto de las obras de Hewitt procedentes de la colección Numa Rossotti y anteriormente analizadas, se puede decir que esta última se aleja del género paisaje inscribiéndose dentro del género flores, cercano a la naturaleza muerta. A su vez, se podría decir que la artista se vio influenciada por el impresionismo que surgió como estilo en la Europa del siglo XIX, aspecto que se evidencia aun más en la obra *Flores*.



### Ramaugé, Roberto Alberto

(Buenos Aires, Argentina, 1892- Buenos Aires, Argentina, 1973)

En el primer plano de la obra se muestra una construcción arquitectónica conformada por arcos de medio punto. Técnicamente la pintura está realizada con pinceladas sueltas y muy cargadas de materia pictórica, similares a la técnica característica del impresionismo. En un segundo plano, puede verse otra construcción clásica pero un poco más difusa. Es muy probable que este recorte pictórico producido por el artista se trate de un fragmento del Coliseo romano ubicado en el centro de la ciudad de Roma, Italia.

Roberto Ramaugé, proveniente de una familia de clase alta, tuvo la oportunidad de realizar numerosos viajes a Europa, tanto con fines académicos como recreativos. En uno de sus viajes a París, estudió y fue discípulo de Anglada Camarasa en la academia parisina, quien lo inspiró fuertemente en su producción artística. Luego de realizar sus estudios, Ramaugé se mantuvo alejado de las producciones del escenario artístico del momento, es decir que, su obra no se enmarcaba dentro de las obras vanguardistas contemporáneas. El artista se dedicó a

trabajar el género del paisaje y, sobretodo, a plasmar los ambientes y entornos que visitaba durante sus viajes.

En Europa, Ramaugé, cultivó múltiples relaciones con importantes personalidades de diversos ámbitos artísticos, musicales y literarios. Es muy probable que en algunos de sus numerosos viajes, posiblemente en París, haya conocido dentro de estos círculos al platense Numa Rossotti, quien se encontraba realizando estudios musicales en la misma ciudad. Rossotti, describe en sus propias palabras a Ramaugé como un gran paisajista «que ha pintado en Francia, Italia y España, traduciendo característicos ambientes con toda fidelidad dentro de su fina paleta» (Rossotti, 1955; 82). Asimismo, es probable que en sus viajes por Italia haya sido influenciado por el entorno y el medio para pintar una de las construcciones más antiguas y características de Italia. No hay información precisa del año en que fue llevada a cabo la obra, pero el año 1911 es una fecha estimativa debido a que durante esa época el artista se encontraba realizando sus viajes por el continente europeo.

ROBERTO ALBERTO RAMAUGÉ  
*Circo romano*, circa 1911  
Óleo sobre chapadur  
56,5 x 43,5 cm





## Tapia, Juan Bautista

(Baradero, Argentina, 1891- Baradero, Argentina, 1958)

Juan Tapia fue un artista argentino que trabajó con diferentes géneros y temáticas pictóricas. Viajó en 1911 a Europa y vivió algunos años en París, donde fue discípulo en la Academia Vitti de Hermenegildo Anglada Camarasa. A su regreso a Buenos Aires, en 1919, participó en diversos salones oficiales del país; fue profesor de dibujo en la Escuela Nacional de Bellas Artes Manuel Belgrano y posteriormente en la Escuela Industrial de la Nación Otto Krause.

La obra presenta la torre de una iglesia, rodeada de techos, en una tonalidad de marrones, verdes y rosados. Los volúmenes de los edificios están dibujados y contorneados con línea negra, con la excepción de la parte superior del cielo, construida de manera diferente al resto de la composición, sin tanta materia pictórica, como sí es evidente en el resto del cuadro. El mismo posee en el margen inferior derecho la firma del artista, el año de producción de la obra y una mención a Rossotti: (...). «Rossotti, Tapia 1918»

La obra *Iglesias* no fue realizada en Argentina, siendo que para 1918 Tapia se encontraba en París. La similitud compositiva, tanto de contenido como de color y forma de esta obra en particular con otra pintura del mismo autor, titulada *De Segovia* permite pensar que *Iglesias* es un paisaje de la misma ciudad española. Este cuadro está compuesto por abundante materia pictórica -óleo- haciendo evidente la forma de su pincelada, característica técnica que lo acerca a algunos impresionistas.

JUAN BAUTISTA TAPIA  
*Iglesias*, 1918  
Óleo sobre chapadur  
28,6 x 29 cm



## Vitullo, Sesostris

(Buenos Aires, Argentina, 1899- París, Francia, 1953)

Sesostris Vitullo nació en Buenos Aires en el año 1899 y falleció en París en el año 1953. Realizó sus estudios en la Academia Nacional de Bellas Artes, y se sabe que en el año 1925 realizó un viaje a París, donde estudio la obra de Auguste Rodin y Antoine Bourdelle, quien le enseñó sobre la técnica escultórica. A partir de 1934 envió su obra a los Salones parisinos y en 1947 realizó su primera muestra individual en la Galería Jean Boucher en París, Francia.

La obra *Gaucha* llevada a cabo en el año 1937 se trata de una escultura hierática, plana y sin movimiento, de una sola pieza de madera tallada y dorada que representa un gaucho. El artista dispuso sobre una base de piedra granito, una figura humana de cuerpo completo que porta la vestimenta típica del gaucho argentino, a saber, un poncho (manta originaria del norte argentino), un pañuelo que cubre su cuello y una faja.

La obra posee una inscripción tallada en la parte superior que dice «A Gardel» lo que permite suponer que se trata de un homenaje al reconocido cantante Carlos Gardel, en tanto se considera que Vitullo conoció al cantor de tangos. El artista firmó su obra en la parte posterior, en el reverso del hombro del gaucho.

A su vez se deduce, dada la superficie plana de la parte posterior de la figura, que la obra está hecha para ser vista de frente. Se observa la pérdida del dorado en

algunos sectores y la presencia de grietas de gran magnitud en la madera, al tiempo que la figura se encuentra suelta de la base de piedra granito sobre la que se haya dispuesta. Según cuenta Numa Rossotti en su libro *Recuerdos y Anécdotas*, «este trozo de madera sobre el cual realizó la obra el escultor argentino pertenece al castillo de Versalles y, más específicamente, se trata de un trozo de tirante viejo de este castillo que fue rematado durante su restauración» (Rossotti, 1955; 71)

Se puede decir que, en términos generales, Vitullo se basó para su producción en una temática que se encuentra íntimamente relacionada con la tradición cultural argentina, con el devenir histórico de este país y con algunos de los sujetos-iconos que formaron parte de éste. Se podría ubicar entonces esta obra dentro de esa dimensión temática relacionada con la historia argentina, siendo el gaucho, uno de los personajes más destacado dentro de nuestra cultura. Asimismo se puede vincular esta escultura con algunas de las tantas obras que hacen a su producción artística, a saber: una serie de mármoles realizados para el monumento a Martín Fierro (1941-1945) ubicados actualmente en el Museo de Arte Moderno de Buenos Aires; Esfinge Pampeana, El Río de la Plata (1948); el Tótem Nahuel Huapi (1949); una escultura de Eva Perón (1952), la cual fue cedida a la Universidad Torcuato Di Tella, entre otras.

SESOSTRIS VITULLO  
*Gaucha*, 1937  
Escultura de madera  
143 x 27 x 16 cm





### Vitullo, Sesostris

(Buenos Aires, Argentina, 1899- París, Francia, 1953)

Dentro de la producción artística del artista argentino Sesostris Vitullo se encuentra esta escultura de una cabeza de mujer llevada a cabo en el año 1937. Se trata de una obra esculpida en mármol sin base. Es una escultura sintética, de formas cerradas y neutras, resuelta con líneas muy suaves. Se destaca en la cabeza de esta mujer un peinado hacia atrás con mechones de pelo que se van entrecruzando con el detalle de un adorno.

Si se tiene en cuenta que para su producción artística Vitullo ahondó en temáticas íntimamente relacionadas no sólo con la geografía e historia, sino también con personajes destacados de la Argentina, resulta difícil relacionar dichos tópicos con esta obra. A diferencia de la obra *Gaúcho*, la escultura de *Cabeza de mujer* se haya desprovista de algún indicio que permita visualizar alguna relación de esta obra con algún sujeto o momento particular de la historia argentina, o de su historia personal. Sin embargo, en este sentido resulta interesante hacer referencia a otra obra ahora perteneciente a la Universidad Torcuato Di Tella, pero que antes se encontraba en el Museo de Arte Moderno de París. Se trata de

una escultura de mármol de una cabeza de mujer (1936) similar a la aquí analizada, aunque desprovista de nariz, debido a la semejanza entre ambas, puede suponerse que representan a la misma persona.

En diciembre de 1952 se llevó a cabo en el Museo de Arte Moderno de París una exposición retrospectiva de las obras de Vitullo, suceso que se consideró posteriormente como su máxima consagración. En 1969, el Museo de Arte Moderno de Buenos Aires exhibió cinco piezas de este artista compradas en París, dos décadas más tarde Guido Di Tella adquirió diez piezas de Vitullo cedidas a la Universidad Torcuato Di Tella, de las cuales ocho fueron expuestas en 1997 en la Fundación Proa, bajo el título de Sesostris Vitullo Esculturas, Colección Universidad Torcuato Di Tella, exposición de la que no formaron parte ninguna de las dos esculturas que se encuentran actualmente en el Museo de Arte Municipal de La Plata. Dentro de este repertorio de obras expuestas en 1997 se haya la reconocida escultura *Eva Duarte*, realizada en el año 1952, *Sirena del año 1953*, *La Argentina* de 1940-1945, entre otras.

SESOSTRIS VITULLO  
*Cabeza de mujer*, 1937  
Escultura de mármol  
36 x 16 x 24 cm



## Zogbe, Bibí

(Sahel Alma, Líbano, 1890- Mar del Plata, Argentina, 1973)

En *Flores* la artista libanesa, nacionalizada argentina, presenta en un primer plano motivos vegetales abundantes y en un segundo plano, flores violetas y tonalidades amarillas. Labibé Zogbe, conocida como Bibí, inició sus estudios generales en la ciudad de Beirut, allí es donde comenzó su interés por el campo plástico, para luego tomar clases especiales de dibujo y pintura. Posteriormente, fue alumna del reconocido maestro búlgaro Klin Dimitroff, quien complementó su formación en el área de la pintura. Zogbe, rápidamente se abocó en especial al tema que se reitera en la gran mayoría de sus obras: las flores. Los motivos vegetales, los ramos florales, las flores individuales y algunos paisajes -en menor proporción- forman parte del amplio repertorio de su producción artística. A lo largo de sus trabajos se genera un recorrido diverso, los motivos florales estáticos emplazados en floreros se van transformando y mutando hasta despojarse de ellos, y ocupar el centro de la obra, comenzando a producir flores, únicamente.

Reconocida como la Pintora de flores, la artista realizó numerosos viajes y vivió en varias ciudades del mundo, lo que le permitió relacionarse y generar vínculos con diferentes personajes de la cultura contemporánea. En

Buenos Aires concretó amistades con grandes figuras de la época como Alfonsina Storni, Horacio Quiroga, Quinquela Martín, Antonio Berni, entre otros. Asimismo, realizó importantes exposiciones en varios países, siendo alguna de sus muestras más significativas en la Galería Witcomb (Buenos Aires), en la Galería Charpentier (París) y en los salones Amigos del Arte (Dakar, Senegal).

El amplio repertorio floral de la artista representa, en su gran mayoría, la pluralidad de flores, diversos follajes y la vegetación autóctona de su tierra natal, perteneciente al Medio Oriente. Esta obra en particular se encuentra enmarcada dentro de la última etapa trabajada por Zogbe, es decir, que se aleja un poco de aquella disposición del género de naturaleza muerta, para generar un imagen más dinámica y vital centralizada en el motivo floral. Como su producción en general, posee un tratamiento plástico ligado a la representación realista debido a las raíces obtenidas de sus estudios académicos. Sin embargo, la imagen no deja de mantenerse en un equilibrio entre ese realismo y un lenguaje modernista, obtenido de los movimientos correspondientes a la época y al entorno en el que vivió.

BIBÍ ZOGBE  
*Flores*, 1936  
Óleo sobre chapadur  
92,5 x 62,5 cm





## Bibliografía

- Cavanagh, Cecilia (Dir.) (2007). *Juan Manuel Gavazzo Buchardo. Ecos del modernismo*. Buenos Aires: UCA.
- Garrido, M. (2013). *El Arte en Argentina. Pintores franceses I*. Buenos Aires: Museo Roca.
- Mazza, C. (1993). *Obras del Patrimonio. Colección Numa Rossotti*. La Plata: Museo Municipal de Bellas Artes, 1993.
- Merlino, A. (1954). *Diccionario de artistas plásticos de la Argentina; siglos XVIII, XIX, XX*. Buenos Aires: Editorial Jorge J. Batmalle.
- Rossotti, N. (1955). *Recuerdos y Anécdotas*. La Plata: Talleres Gráficos Olivieri y Domínguez.

## Fuentes de internet

- Arnet. «Boleslaw Jan Czedekowski». [En línea]. Consultado el 10 de agosto de 2015 en < <http://www.artnet.com/artists/boleslaw-jan-czedekowski/past-auction-results> >
- Base de datos de Arte Vasco. [En línea] Bilbao: Museo de Bellas Artes de Bilbao. Consultado el 15 de junio de 2015 en <<http://www.bd-arteder.com/>>
- Casamartina I Parassols, J. (2 de diciembre de 2006). «El fulgor de Anglada Camarasa». *El País* [En línea]. Consultado el 10 de agosto de 2015 en <[http://elpais.com/diario/2006/12/02/babelia/1165017967\\_850215.html](http://elpais.com/diario/2006/12/02/babelia/1165017967_850215.html)>
- Casasbellas, R. (2 de noviembre de 1999). «Otro del 99: Sesostris Vitullo». *La Nación*. [En línea]. Consultado el 26 de junio en < <http://www.lanacion.com.ar/159651-otro-del-99-sesostris-vitullo> >
- Colección Zurbarán. «Tapia Juan Bautista». *El arte de los argentinos*. [En línea]. Consultado el 10 de agosto de 2015 en < <http://www.zurbaran.com.ar/tapia-juan-bautista/> >
- Crespo, T. (1 de mayo de 2003). «Vitoria resume lo esencial de Anglada Camarasa». *El País* [En línea]. Consultado el 10 de agosto de 2015 en [http://elpais.com/diario/2003/05/01/paisvasco/1051818012\\_850215.html](http://elpais.com/diario/2003/05/01/paisvasco/1051818012_850215.html)
- Galería Magna Arte Argentino. «Butler, Fray Guillermo». Consultado en <<http://www.galeriamagna.com/es/biografia.php?id=49>>
- Gutiérrez Viñuales, R. (1992). “Españoles y argentinos. Relaciones recíprocas en la pintura

- (1920-1930)”. [En línea]. *En IV Jornadas de Teoría e Historia de las Artes Las Artes en el debate del Quinto Centenario*. Buenos Aires: Centro Argentino de Investigadores de Arte. Consultado el 26 de junio de 2015 en <<http://www.caia.org.ar/docs/18-Guti%C3%83%C2%A9rrez%20Vi%C3%83%C2%B1uales.pdf>>
- Huici, F. (10 de febrero de 1982). «La biografía artística del pintor catalán Anglada Camarasa, en una antológica de su obra». *El País* [En línea]. Consultado el 10 de agosto de 2015 en [http://elpais.com/diario/1982/02/10/cultura/382143610\\_850215.html](http://elpais.com/diario/1982/02/10/cultura/382143610_850215.html)
- Invaluable, The world's premier auctions. «Boleslaw Jan Czedekowski». [En línea]. Consultado el 10 de agosto de 2015 en <<http://www.invaluable.com/artist/czedekowski-boleslaw-jan-e09rctatxc> >
- Mellado, Sergio. (18 de noviembre de 2012). «Fascinación por lo femenino». *El País* [En línea]. Consultado el 10 de agosto de 2015 en <[http://ccaa.elpais.com/ccaa/2012/11/16/andalucia/1353069334\\_579366.html](http://ccaa.elpais.com/ccaa/2012/11/16/andalucia/1353069334_579366.html)>
- Museo Nacional de Bellas Artes. *Catálogo de la colección*. [En línea]. Buenos Aires: MNBA. Consultado el 30 de junio de 2015 en <<http://www.mnba.gob.ar/coleccion/buscar?q=anglada+camarasa>>
- Museo Nacional de Bellas Artes. *Catálogo de la colección*. [En línea]. Buenos Aires: MNBA. Consultado el 10 de agosto de 2015 en <<http://www.mnba.gob.ar/coleccion/obra/1780>>
- Pirovano, I. «Primera aproximación a Sesostris Vitullo». *Fundación Proa*. [En línea]. Consultado el 16 de agosto de 2015 en < <http://www.proa.org/exhibiciones/pasadas/vitullo/quien.html> >

